

Кружковое объединение " Мы исследуем природу".

Дата: 06 июня 2024

Раздел: «Разнообразие животных. Их роль в естественных экосистемах».

Тема: "Парк - сад села Головчино».

Цели:

Развитие познавательного интереса к природе у детей. Ознакомление детей с Парк - садом села Головчино. С историей парка.

ЗАДАЧИ:

- развивать навыки мыслительного анализа последовательности изготовления и практического выполнения задания;
- воспитывать эстетический вкус, любовь к природе, животным, бережное отношение к ним, аккуратность, усидчивость, волевые качества, чувство взаимопомощи и коллективизма.

Ход занятия:

Живи, парк-сад, живи, родной земли частица,

Чтоб благодарные потомки смогли твоею красотой
насладиться

Живи, Парк-сад, живи, спасенный ты Рязановым

Живи века и молодежь все заново и заново. (Жительница села Головчино - Горбач
Галина Алексеевна)

Каждый человек должен знать и стремиться узнавать как можно больше о своей родной земле, бережно относиться, заботиться о том, что его окружает. В этом и заключается частичка его любви к своей Родине. На территории нашего села Головчино Грайворонского городского округа находится исторический памятник садово-парковой архитектуры парк-сад XIX века. Это одно из красивейших мест, которым по праву гордятся головчане, здесь можно отдохнуть в тени деревьев, насладиться ароматом цветущей липы и различной растительности.

1. Организационный момент:

А сейчас проверь дружок,
Ты готов начать урок?
Все ль на месте?
Все ль в порядке?
Все ли правильно сидят?
Все ль внимательно глядят?

2. Сообщение темы и цели:

Главной достопримечательностью села Головчино Грайворонского района является старинный парк, расположенный в центре села, – один из немногих сохранившихся на территории Белгородчины памятников садово-паркового искусства середины XIX века.



Село расположилось на юго-западных и южных склонах Среднерусской возвышенности в бассейнах рек Днепра и Дона, в лесостепной зоне на приподнятой всхолмлённой равнине со средней высотой над уровнем моря 200 м.

Памятник садово-парковой архитектуры находится в самом центре села Головчино на границе Борисовского и Грайворонского районов, на левом берегу Ворсклы в месте впадения в нее реки Лозовая в 11 км к северо-востоку от города Грайворона и в 55 км к западу от Белгорода. Часть парк-сада примыкает к правому берегу небольшой речки Черная Грязь, северной границей парка является большая шоссейная дорога, ведущая в усадьбу с запада от Белгорода и Грайворона. Восточная граница – проселочная дорога, южная граница – канава по краю стадиона и парка, западная граница – река.

3. Основная часть:

История села Головчино неразрывно связана с богатыми помещиками Хорватами. В 1755 году царским указом Елизаветы Петровны слобода Спасская с деревнями пожалована генерал-майору Хорвату И. С. Владели Хорваты имением 135 лет, до 1890 года.

Каждый из Хорватов оставил потомкам наследие: театр, оркестр, круглое здание, сахарный завод, а также интересный парк, который жив и по сей день.

Это один из немногих сохранившихся на территории Белгородчины памятников садово-паркового искусства, планировка которого, благодаря усилиям головчинского краеведа-энтузиаста Тимофея Яковлевича Рязанова,

дошла до наших дней практически в своём первоизданном виде.



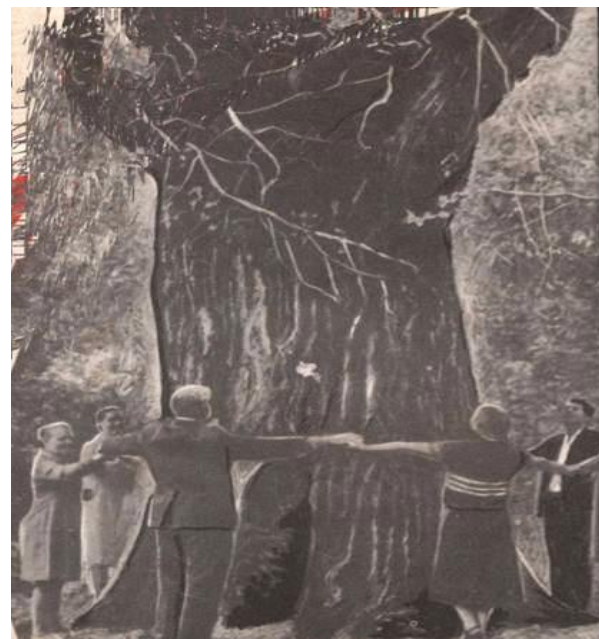
Парк был заложен в 1800 году XIX века. Площадь парка составляет 21 га. Для посадки липовых аллей 10-15-летние саженцы везли издалека, обмазав корни глиной и замотав дерюгой.

Основу парка составляет регулярный липовый парк, квадратной формы (320x320 м), с кругом в центре (диаметр 30 м). От центра симметрично во все стороны расходятся 8 лучевых аллей. Крестообразные аллеи образуют в парке 4 квадратных боскета, в каждом квадрате 4 треугольных боскета. Треугольные боскеты образованы диагональными аллеями в квадратных боскетах. Планировка северо-западного квадрата нарушена современной сельской застройкой и огородами. Ширина липовых аллей – 5 м, шаг посадки – 2-3 м, высота лип – 20-28 м, диаметр – 30-80 см, возраст – более 150 лет.

Западная часть парка представляет пейзажный "английский" стиль. Эта часть парка имеет наклон к пойме р. Лозовая и первоначально примыкала к большому пруду с засыпанным островом посередине. Парк располагался

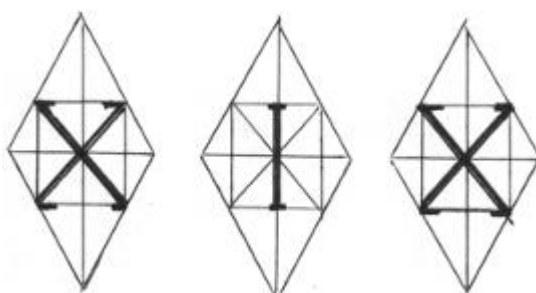
позади большого господского двора, составляя с ним единый дворцово-парковый ансамбль. Все сооружения были построены крепостными крестьянами для местного барина - богатого помещика и владельца сахарного завода Хорвата. Имея ввиду западную часть парка, известный последователь и знаток памятников нашего края доктор искусствоведческих наук М.П. Цапенко писал: "В Головчинском парке поражают своими размерами гигантские серебристые тополя. У наиболее крупных из них окружность ствола у земли достигает восьми шагов. Нам никогда не приходилось видеть такие огромные деревья. Этот ствол на высоте четырёх-пяти метров делится на множество отдельных таких же весьма мощных ветвей-стволов: из одного корня как бы вырастает целая роща. Один такой тополь-гигант оказался внутри ныне существующего хозяйственного здания: видимо, не нашлось пилы такой длины, чтобы его спилить...

Восточная часть парка представляет собой парк «французского» стиля с геометрически правильной планировкой липовых аллей по диагонали и вписанного в него квадрата. Западная же часть парка представляет пейзажный «английский» стиль.



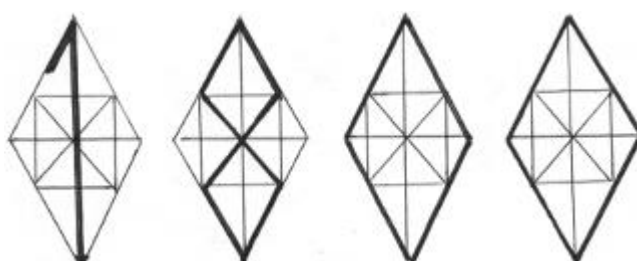
Серебристый тополь Парк – сада
Фото 1969 года

Век закладки парка в усадьбе.



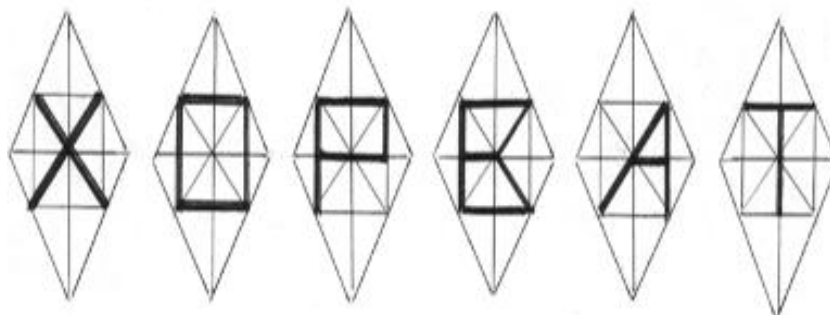
Читаем: XIX век.

Год закладки парка в усадьбе



Читаем: 1800 год

Фамилия помещика, заложившего парк в усадьбе



Читаем: Хорват.

Растительный и животный мир парк – сада села Головчино.

Парк - древесное сообщество с четко выраженной вертикальной структурой (ярусное строение).



Господствующей древесной породой оказалась липа, сопутствующими тополь, клен, белая акация, береза.

По ярусам растения расположились следующим образом:

I ярус - 25 - 30 метров.

Господствуют: липа, клен остролистный. Реже встречаются: ольха серая.

II ярус - 5–7 метров:

Кустарники: бузина, сирень, акация желтая.

III ярус - травянистый - 30–40 см.

Доминируют: чистяк весенний, ветреница дубравная, фиалка душистая. Часто встречаются гусиный лук, хохлатка Галлера.

Реже встречается пролеска сибирская.

IV ярус - 0–2 см. Мох и мертвый покров.

Помимо древесных сообществ в парке большие территории занимают травянистые сообщества.

В парк – саду достаточно богат видовой состав кустарников. Здесь можно встретить орешник, два вида бересклета - бородавчатый и европейский, жимолость, калину, крушину, шиповник и др. Разные виды кустарников сильно различаются по высоте. Кусты орешника достигают высоты 5 – 6 метров, а кустики жимолости 1,5 – 2 метра.

Парк -древесное сообщество с четко выраженной вертикальной структурой (ярусное строение).

В парке хорошо развит травянистый покров.

4. Физкультминутка.

Буратино потянулся –

Раз нагнулся, два нагнулся,

Руки в стороны развел,
Видно ключик не нашел.
Что бы ключик нам достать,
Надо на носочки встать.

5.Заключительная часть:



Тенистые липовые аллеи привлекают не только селян. Сюда едут на отдых гости из других мест.

Парк-сад в настоящее время не только украшает наше село, но и приносит ему всероссийскую известность!

Удобное расположение парк-сада в центре села Головчино, делает его доступным для туристического посещения. Парк включен в несколько туристических маршрутов, таких как «Слобода Спасская», «По страницам истории», организованных и реализуемых отделом туризма и народных промыслов управления культуры и молодежной политики администрации Грайворонского района.