

Кружковое объединение «Природа вокруг нас» 1 группа.

Дата: 14.05.2024г

Конспект занятия по теме: «Природоохранные объекты нашей местности».

Цель занятия: Изучение охраняемых объектов нашей местности.

Задачи занятия:

- способствовать сохранению редких видов и восстановлению их численности;
- выяснить причины исчезновения видов;
- воспитывать чувство ответственности за своё поведение в природе.

Ход занятия.

1.Вводная часть.

Здравствуйтесь, ребята. Природа - наш общий дом, и как рачительные хозяева мы обязаны поддерживать в нем порядок. Охрана окружающей среды является абсолютным приоритетом в жизни и здоровье каждого человека. Ежегодно в нашем районе разрабатываются программы экологического оздоровления окружающей природной среды, проводятся комплексные природоохранные мероприятия, способствующие улучшению качества жизни населения, вследствие чего на протяжении длительного времени район входит в число самых благоустроенных и экологически чистых районов Белгородской области.

2.Основная часть.

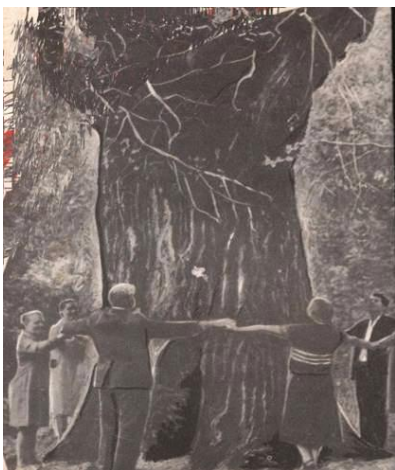
Человек живет, куда-то торопится, всегда чем-то занят. И часто за суетой обыденной жизни не замечает окружающей его красоты. Мы живем в замечательном селе под названием Головчино, которое утопает в зелени и цветах. Особая гордость нашего села – это парк-сад. История его происхождения уходит своими корнями вглубь веков.



Парк-сад в центре села Головчино был заложен в XIX веке помещиком Иосифом Ивановичем Хорватом. Планировка его площадью 21га дошла до нашего времени в своем первоначальном виде. В плане территория парка смешанного стиля близка к квадрату. Северной границей является большая шоссейная дорога, Белгород – Грайворон. Восточная граница – проселочная дорога. Южная граница – канава по краю стадиона и парка. Западная граница – река Лозовая.

Основу парка составляют липовые аллеи. Высота лип, произрастающих в парке, достигает 20-22м, а в диаметре – 30-50см, их возраст – более 130 лет. От центра симметрично во все стороны отходят 8 лучевых аллей.

Планировка северо-западного отсека нарушена современной сельской застройкой и огородами. Западная часть парка представляет пейзажный «английский» стиль. Эта часть парка, имея наклон к пойме реки Лозовая, первоначально примыкал к большому пруду с насыпанным островом посередине.



Парк в этом месте представляет значительный интерес редкими породами деревьев. Известный исследователь и знаток памятников культуры нашего края доктор искусствоведческих наук М. П. Цапенко писал: в Головчинском парке поражают своими размерами гигантские тополя. У наиболее крупных из них окружность ствола у земли достигает восьми шагов. Нам никогда не приходилось видеть такие огромные деревья. Этот ствол в высоте четырех – пяти метров делится на множество отдельных, также весьма мощных ветвей-стволов: из одного корня вырастает как бы целая роща».

Современный растительный покров парка представлен древесными породами: липа мелколистная, ясень обыкновенный, клен остролистный, тополь серебристый, акация белая, береза, яблоневый сад.

Из кустарниковых пород часто встречаются следующие: бересклет европейский, сирень, бузина и другие.

Травяной покров парка неодинаков в разные сезоны года. Ранней весной в травяном покрове господствуют светолюбивые и холодостойкие раннецветущие растения - хохлатка Галлера, гусиный лук, ветреница лютиковая, чистяк весенний, фиалка душистая. Летом на черноземах представлены растительные сообщества луговых или разнотравных степей, красочно цветущего разнотравья.



Антропогенная деятельность способствовала появлению полевых и придорожных сорняков, сопутствующих человеку, такими являются: крапива двудомная, чистотел, яснотка, пустырник и другие.

Наш парк является центральной зоной отдыха жителей села. Особенно красив он весной. Еще не успел сойти снег, а уже радуют взоры прохожих своей пестротой первоцветы. В начале лета в парке цветет и благоухает липа, привлекая своим цветением насекомых. Мы, школьники, заботимся о чистоте территории любимого всеми места отдыха, изучаем и бережно относимся к растительности парка.

Где бы мы не были на территории на лоне природы, в дендропарке или в сельском парке - мы должны вести себя по-хозяйски, разумно использовать все природные богатства. Человек должен помогать силам природы восстанавливаться. Каждый должен знать, что все мы теснейшим образом связаны с природой, и каждый из нас отвечает за свои действия перед настоящим и будущим.

В наше время, когда всем известна огромная роль растительного мира в жизни человека, нельзя допускать исчезновение с лица Земли ни единого уголка природы, так как это большая потеря, прежде всего, для человека.

Человек должен бережно и внимательно относиться не только к тем растениям, которые занесены в «Красную книгу», но и к тем, которые повсюду окружают нас – и в природе, и в саду, и дома...

3.Подведение итогов.

В природе ничто не существует обособленно, все ее элементы тесно связаны между собой, влияют друг на друга, и ущерб, нанесенный одному, немедленно вызывает ухудшение других.

Мы любим этот скромный памятник прошлого века, и постараемся, чтобы он долго украшал наше село и дарил людям радость общения с природой и прекрасным.