


Управление образования администрации Грайворонского городского округа
Муниципальное бюджетное учреждение дополнительного образования
«Станция юных натуралистов» Грайворонского района Белгородской области

Согласовано:

Начальник управления образования
администрации Грайворонского
городского округа


В.А. Безгодько

Заключение от «29» 12 2020г. № 06

Утверждаю:

Директор МБУ ДО
«Станция юных натуралистов»
Грайворонского района
Белгородской области

 И.В. Кушнарева
Приказ «16» 12 2020г. № 103


ПРОГРАММА РАЗВИТИЯ

муниципального бюджетного учреждения дополнительного
образования «Станция юных натуралистов»
Грайворонского района Белгородской области
на 2021 – 2025 годы

Головчино, 2021

Содержание

Паспорт программы развития	3
Раздел 1. Информационная справка	5
1.1. Историческая справка	5
1.2. Характеристика контингента учащихся	6
1.3. Характеристика педагогического коллектива Станции	7
1.4. Методическое обеспечение образовательного и воспитательного процессов	
1.5. Особенности управления	9
1.6. Работа с педагогическими кадрами	10
1.7. Нормативно-правовая база реализации программы развития	11
1.8. Взаимодействие и сотрудничество с образовательными учреждениями, научными учреждениями	11 12
Раздел 2. Аналитическое обоснование программы развития	14
2.1 Анализ состояния и прогноз тенденций изменения внешней среды и социального заказа станции	14
2.2 Анализ состояния и прогноз тенденций изменения внутренней среды.	14
2.2.1. Социальный состав и состояние здоровья обучающихся	14
2.2.2. Результативность образовательного процесса	15
2.2.3. Уровень воспитанности	18
2.3 Анализ проблем образовательного учреждения и их причины	23
Раздел 3. Концепция желаемого будущего состояния	25
3.1. Ценностные приоритеты развития	25
3.2. Инновационные идеи развития	26
3.3. Концептуальные идеи функционирования и развития Станции	31
Раздел 4. Стратегия, цели и задачи перехода к новому состоянию	33
Раздел 5. Механизмы реализации программы развития	39
Раздел 6. Ресурсное обеспечение программы развития	42
Раздел 7. Ожидаемый результат и оценка социально-экономической эффективности реализации программы развития	44
7.1. Ожидаемые конечные результаты реализации Программы развития	44
7.2. Система целевых индикаторов и показателей, характеризующих ход реализации Программы развития на 2016-2021 гг.	45

Пояснительная записка

Дополнительное образование детей является важной составляющей образовательного пространства, сложившегося в современном российском обществе, звеном в системе непрерывного образования, обеспечивающего реализацию образовательных потребностей за пределами основных образовательных программ. Это социально востребованная сфера, в которой заказчиками и потребителями образовательных услуг выступают обучающиеся и их родители, а также общество и государство. Этот вид образования способствует развитию склонностей, способностей и интересов, гражданских и нравственных качеств, жизненному и профессиональному самоопределению подрастающего поколения.

Программа развития МБУ ДО «Станция юных натуралистов» (далее Станция) на 2021-2025 года представляет собой нормативно-управленческий документ, характеризующий концепцию деятельности учреждения, содержательную и организационную характеристики, в котором освещаются вопросы методического, кадрового, материального обеспечения деятельности учреждения, приводится система отслеживания результатов.

В настоящее время система образования в Грайворонском городском округе направлена на достижение нового качества обучения и воспитания которое должно быть сопряжено с максимальным обеспечением условий для развития духовности обучающихся, приобщением их к ценностям отечественной и мировой культуры, профессиональным и жизненным самоопределением, гражданским и нравственным самоосуществлением.

Дополнительное образование детей способно влиять на качество жизни, так как приобщает к здоровому образу жизни, раскрывает творческий потенциал личности, побуждает к достижению общественно значимого результата. Этот вид образования способствует развитию склонностей, способностей и интересов, гражданских и нравственных качеств, жизненному и профессиональному самоопределению подрастающего поколения.

Программа развития нашего учреждения направлена на реализацию государственной политики Российской Федерации в области образования, усиления внимания органов исполнительной власти, общественности к дополнительному образованию детей и их воспитанию через организацию деятельности Станции юных натуралистов.

Она определяет ценностно-смысловые, целевые, содержательные и результативные приоритеты развития Станции, задает основные способы и механизмы изменений.

Программа развития определяет цели и задачи, стратегию и тактику развития учреждения, приоритетные направления деятельности, механизм реализации и предполагаемый результат развития учреждения 2021-2025 гг.

Разработка Программы развития проводилась с учетом анализа имеющихся условий и ресурсов учреждения. Реализация запланированных проектов Программы

развития осуществляется с учетом понимания безусловной необходимости сохранения здоровья обучающихся и ориентирована на педагогику успеха реализующейся на принципах доброжелательного учреждения.

Данная программа предназначена для совершенствования и развития образовательного процесса учреждения. Является основой для деятельности администрации и педагогического коллектива.

**1. Паспорт Программы развития
муниципального бюджетного учреждения дополнительного
образования «Станция юных натуралистов»
Грайворонского района Белгородской области**

<i>Наименование Программы развития</i>	Программа развития муниципального бюджетного учреждения дополнительного образования «Станция юных натуралистов» Грайворонского района Белгородской области
<i>Разработчики Программы</i>	Педагогический коллектив и администрация образовательного учреждения
<i>Исполнители Программы</i>	Педагогические работники МБУ ДО «Станция юных натуралистов»
<i>Нормативная база для разработки Программы</i>	<ul style="list-style-type: none"> • Конституция Российской Федерации; • Федеральный закон Российской Федерации № 273-ФЗ «Об образовании в Российской Федерации» от 29.12. 2012 г.; • Государственная программа Российской Федерации «Развитие образования» на 2018-2025 годы, утвержденная постановлением Правительства Российской Федерации от 26 декабря 2017 г. № 1642; • Стратегия развития воспитания в Российской Федерации на период до 2025 г., утвержденная распоряжением Правительства Российской Федерации от 29 мая 2015 г. № 996-р; • Профессиональный стандарт «Педагог дополнительного образования детей и взрослых», утвержденный приказом Минтруда России №613н от 08.09. 2015 г.; • Национальный проект «Образование», утвержденный Президиумом Совета при президенте Российской Федерации по стратегическому развитию и национальным проектам (протокол от 24 декабря 2018 г. № 16); • Концепция Развития дополнительного образования детей, утвержденная распоряжением Правительства Российской Федерации от 04 сентября 2014 года №1726-р; • Приказ Министерства просвещения РФ от 09 ноября 2018 г. № 196 «Об утверждении Порядка организации и осуществления образовательной деятельности • Закон Белгородской области от 31.10.2014 №314 «Об образовании в Белгородской области»; • Государственная программа «Развитие образования Белгородской области на 2019-2025 годы» (в ред. постановлений Правительства Белгородской

	<p>области от 28.01.2019 № 29-пп, от 01.07.2019 № 284-пп);</p> <ul style="list-style-type: none"> • Стратегия развития образования Белгородской области «Доброжелательная школа» на период 2019-2021 годы; • Кодекс доброжелательности участников образовательных отношений Белгородской области, утверждённый приказом Департамента образования Белгородской от 04.10.2019 г. №3059; • по дополнительным общеобразовательным программам». • Устав МБУ ДО «Станция юных натуралистов» <p>Локальные акты образовательного учреждения</p>
<p><i>Цель программы</i></p>	<p>Создание комплекса социальных, организационных и методических, управленческих условий для обеспечения функционирования и развития учреждения, способствующих повышению качества, доступности и конкурентоспособности, удовлетворению дополнительных образовательных потребностей детей, родителей, социальных партнёров и социума, раскрытие и максимальное развитие познавательных и творческих способностей обучающихся.</p>
<p><i>Задачи программы</i></p>	<ol style="list-style-type: none"> 1. Совершенствование содержания образовательного процесса, внедрение современных образовательных инновационных технологий; 2. Создание организационных и методических условий для обеспечения функционирования Учреждения в режиме постоянного развития. 3. Создание механизмов мотивации педагогов к повышению качества работы и непрерывному профессиональному развитию. 4. Обеспечение доступности качественного дополнительного образования, соответствующего образовательным запросам учащихся. 4. Обновление, дифференциация и индивидуализация содержания дополнительного образования на основе компетентностно-ориентированного подхода в условиях интеграции различных социальных сфер; 5. Обеспечение межведомственного сотрудничества в развитии системы дополнительного образования, активизация социального партнерства. 6. Сохранение и развитие личности обучающегося в постоянно меняющемся социальном окружении;

	<p>7. Совершенствование методического, кадрового и информационного обеспечения деятельности образовательного учреждения;</p> <p>8. Укрепление материально-технической базы учреждения, создание современной инфраструктуры для формирования у обучающихся социальных компетенций, гражданских установок, культуры здорового образа жизни.</p> <p>9. Обеспечение и совершенствование условий взаимодействия с родителями (законными представителями) обучающихся и Станции юннатов через единое информационное пространство.</p> <p>10. Создание системы мониторинга реализации Программы и обеспечение ее функционирования.</p>
<p><i>Сроки и этапы реализации Программы развития</i></p>	<p>Сроки и этапы реализации Программы (2021 - 2025 годы)</p> <p>Первый этап (январь-декабрь 2021 г.) - прогностический, организационный этап: формирование нормативно-правовой базы, структуризация направлений и сфер деятельности по Программе (создание рабочих групп педагогических работников по направлениям деятельности, планирование программных мероприятий), укрепление и перераспределение материально-технической базы учреждения, развитие системы социального партнёрства.</p> <p>Второй этап (январь 2022- апрель 2025 г.) - внедренческий, основной этап: формирование методической базы; апробация новых (в том числе и авторских) общеразвивающих дополнительных программ, технологий в объединениях; расширение сферы предоставляемых услуг; проведение программных мероприятий по совершенствованию профессиональных компетентностей педагогических работников; совершенствование материально-технической базы учреждения.</p> <p>Третий этап (май-декабрь 2025 г.) - аналитический этап: анализ итогов реализации Программы</p>
<p><i>Источники финансирования Программы развития</i></p>	<p>Общий объем финансирования Программы развития формируется ежегодно в пределах планового фонда муниципального бюджетного финансирования и с привлечением внебюджетных источников.</p>

<p>Приоритетные направления деятельности</p>	<p>1. Образовательное - организация образовательного процесса по развитию творческих способностей обучающихся;</p> <p>2. Социально педагогическое - профилактика асоциального поведения, работа по формированию здорового образа жизни, творческое сотрудничество детей и взрослых;</p> <p>3. Досуговое - организация содержательного досуга, проведение массовых мероприятий, участие в конкурсах различного уровня;</p> <p>4. Методическое - работа методического объединения, разработка программно - методических материалов, повышение квалификации педагогических работников.</p>
<p>Ожидаемые конечные результаты реализации Программы развития.</p>	<p>Создание системы обеспечения качественного дополнительного образования, удовлетворение образовательных потребностей детей, выполнение социального заказа родителей, общества, реализация принципа сотворчества педагога и обучающегося в условиях единого интеграционного социокультурного и образовательного пространства Грайворонского городского округа.</p>
<p>Сроки реализации Программы</p>	<p>создание системы обеспечения качественного дополнительного образования, удовлетворения образовательных потребностей детей, выполнения социального заказа родителей, общества, реализации принципа сотворчества педагога и обучающегося в условиях единого интеграционного социокультурного и образовательного пространства Грайворонского городского округа.</p>
<p>Мониторинг хода реализации Программы и результатов реализации Программы</p>	<p>Ежегодно по окончанию учебного года (июнь)</p>

**2. Информационная справка
о муниципальном бюджетном учреждении дополнительного образования «Станция
юных натуралистов»
Грайворонского района Белгородской области**

Информационная справка.

Полное наименование в соответствии с Уставом:

Муниципальное бюджетное учреждение дополнительного образования «Станция юных натуралистов» Грайворонского района Белгородской области

сокращенное: МБУ ДО «СЮН»

Юридический адрес: 309377, Белгородская область, Грайворонский Район, село Головчино, ул. Смирнова, дом 2

Фактический адрес: 309377, Белгородская область, Грайворонский Район, село Головчино, ул. Смирнова, дом 2

Адреса мест осуществления образовательной деятельности:

1. МБОУ «Головчинская средняя общеобразовательная школа с углубленным изучением отдельных предметов» 309377, Белгородская область, Грайворонский район, село Головчино, ул. Смирнова, дом 2.

2. МБОУ «Дорогощанская средняя общеобразовательная школа» Грайворонского района, Белгородской области 309390, Белгородская область, Грайворонский район, с. Дорогощь, пер. Первомайский, д.1

3. МБОУ «Средняя общеобразовательная школа им. В.Г. Шухова» г. Грайворона 309370, Белгородская область, г. Грайворон, ул. Мира, дом 61-а

Телефон: 8(47261) 3-55-38

Адрес сайта в интернете: <http://graiiv-sun.ucoz.ru>

mail: sun_graivoron@mail.ru

Руководитель ОУ: директор Кушнарева Любовь Васильевна

МБУ ДО «Станция юных натуралистов» Грайворонского района Белгородской области было образовано 01 сентября 1990 года. Организация образовательного процесса регламентируется Учебным планом, Правилами внутреннего трудового распорядка, расписанием занятий, локальными актами, разрабатываемыми и утвержденными образовательным учреждением.

МБУ ДО «Станция юных натуралистов» является многопрофильным образовательным учреждением дополнительного образования детей, ориентированным на создание условий для получения учащимися знаний эколого-биологического, естественнонаучного цикла. Все виды образовательной деятельности служат цели воспитания у обучающихся культуры общения с природой, культуры понимания процесса развития науки и техники, направлены на формирование устойчивого

экологического мировоззрения, воспитания гражданских и нравственных качеств. Основные функции, которые осуществляет станция: образовательная, воспитательная, организационно-методическая, информационно-просветительская.

Все виды деятельности, проводимые Станцией юных натуралистов, направлены на формирование научного мировоззрения, овладения детьми определенным объемом знаний, развитие познавательных способностей и интересов учащихся.

В настоящее время воспитательный процесс Станции юных натуралистов направлен на выявление и развитие творческих способностей детей, занятие их в свободное от учебы время, улучшение физического здоровья детей, воспитание всесторонне развитой личности.

Муниципальное бюджетное учреждение дополнительного образования «Станция юных натуралистов» является организационно-методическим центром по развитию дополнительного образования детей Грайворонского района в области экологического воспитания и обучения.

Благодаря многообразию предлагаемых Станцией дополнительных образовательных программ, дети имеют возможность выбрать то, что отвечает их интересам и склонностям и удовлетворяет их многообразные интересы

Деятельность педагогического коллектива станции направлена на обеспечение условий по совершенствованию образовательного процесса, формированию основ профессионального самоопределения и навыков здорового образа жизни, успешной адаптации личности в обществе и осуществляется в комплексе:

- познавательная деятельность
- развитие познавательных интересов, накопление знаний, развитие умственных способностей, обеспечение возможностей самопознания;
- ценностно-ориентационная деятельность
- формирование отношения ребенка к миру нравственных и других норм жизни;
- коммуникативная деятельность
- создание среды общения, воспитание культуры общения;
- досуговая деятельность – организация содержательного, развивающего, оздоравливающего отдыха.

В настоящее время в учреждении функционирует 22 кружковых объединений в которых обучается 330 обучающихся, 315 из которых переведены на персонифицированное финансирование.

Обучение ведется по двум направленностям: естественнонаучной и художественной.

Целью объединений естественнонаучной направленности является:

- воспитание экологической культуры личности и общества, воспитание потребностей, направленных на соблюдение здорового образа жизни и улучшение состояния окружающей среды;
- развитие убеждения в возможности решения экологических проблем;
- стремление к распространению экологических знаний и личному участию в практических делах по защите окружающей среды;
- привитие и совершенствование навыков опытнической, исследовательской и природоохранной работы;

-выявление и последующее развитие творческих способностей обучающихся в научной деятельности;

-развитие навыков, умений в области ландшафтного дизайна.

-создание условий для профессионального самоопределения, творческой самореализации личности обучающегося.

Целью объединений художественной направленности является:

-формирование навыков работы с природным материалом;

-пробуждение интереса детей к изучению природы;

-развитие у них воображения и наблюдательности (основы творческого процесса);

-формирование ценностных эстетических ориентиров и овладение основами творческой деятельности.

Организация образовательного процесса регламентируется учебным планом, Правилами внутреннего трудового распорядка, расписанием занятий, локальными актами, разрабатываемыми и утвержденными образовательным учреждением.

Учреждение выступает как педагогическая структура, максимально приспособляющаяся к запросам и потребностям обучающихся в возрасте от 6 лет, обеспечивающая психологический комфорт, дающая шанс каждому ребенку открыть себя как индивидуальность, личность, побуждающая обучающихся к саморазвитию и самовоспитанию, к самооценке и самоанализу, превращающая основные ценности жизни в собственные ценности обучающихся и вырабатывающая у них стремление и умение эти ценности приумножать.

Благодаря многообразию предлагаемых Станцией дополнительных образовательных программ, дети имеют возможность выбрать то, что отвечает их интересам и склонностям и удовлетворяет их многообразные интересы.

1.2. Характеристика контингента учащихся

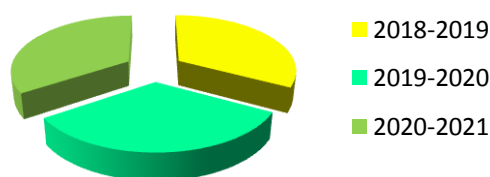
В настоящее время в учреждении функционирует 22 кружковых объединений в которых обучается 330 обучающихся, 315 из которых переведены на персонифицированное финансирование.

Таблица 1

Количественный состав объединений и учащихся

Учебный год	Количество объединений	Кол-во учащихся
2018-2019	21	315
2019-2020	21	315
2020-2021	22	330

Кол-во объединений



Возрастная характеристика детского коллектива

Возрастные группы учащихся	2018-2019 учебный год				2019-2020 учебный год				2020-2021 учебный год			
	Кол-во объединений	%	Кол-во учащихся	%	Кол-во объединений	%	Кол-во учащихся	%	Кол-во объединений	%	Кол-во учащихся	%
1-4 кл.	5	23	75	24	4	19	60	19	2	9	30	9
5-8 кл.	13	62	195	62	17	81	255	81	19	86	285	86
9-11 кл.	3	15	45	14	0	0	0	0	1	5	15	5
Итого:	21		315		21		315		22		330	

Таблица 3

Распределение учащихся по годам обучения

Год обучения	2018-2019 учебный год				2019-2020 учебный год				2020-2021 учебный год			
	Кол-во объединений	%	Кол-во учащихся	%	Кол-во объединений	%	Кол-во учащихся	%	Кол-во объединений	%	Кол-во учащихся	%
1 г.о.	11	52	165	52	5	24	75		8	36	120	36
2 г.о.	6	29	90	29	12	57	180		4	18	60	18
3 г.о.	4	19	60	19	4	19	60		10	46	150	46
Итого:	21		315		21		315		22		330	

Таблица 4

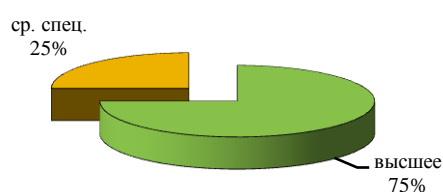
Социальный состав учащихся

№	Категория учащихся	2018-2019 учебный год	2019-2020 учебный год	2020-2021 учебный год
1	Дети из неполных семей	1	1	1
2	Дети из малоимущих семей	34	32	33
3	Дети из многодетных семей	49	51	51
4	Дети, воспитываемые одинокими матерями	21	18	19
5	Дети, находящиеся под опекой	4	4	2

Характеристика педагогических работников

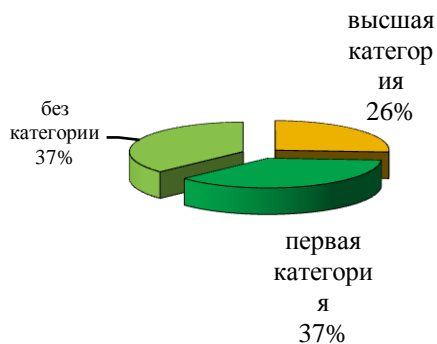
по уровню образования

Учебный год	Всего педагогических работников	Высшее образование		Незакон. высшее образование		Среднее специальное		Студенты	
		Кол-во педагогов	%	Кол-во педагогов	%	Кол-во педагогов	%	Кол-во педагогов	%
2020 -2021	8	5	75	-	-	2	25	-	-



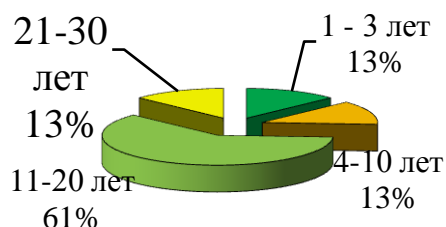
по квалификационным категориям:

Учебный год	Высшая квалификационная категория		Первая квалификационная категория		Вторая квалификационная категория		Соответствие занимаемой должности	
	Кол-во педагогов	%	Кол-во педагогов	%	Кол-во педагогов	%	Кол-во педагогов	%
2020-2021	2	26	3	37	-	-	3	37



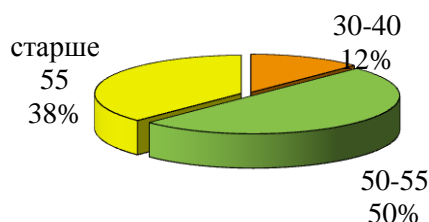
по стажу работы:

Учебный год	1-3 лет		4-10 лет		11-20 лет		21-30 лет		свыше 30 лет	
	Кол-во педагогов	%	Кол-во педагогов	%	Кол-во педагогов	%	Кол-во педагогов	%	Кол-во педагогов	%
2020-2021	1	13	1	13	5	61	1	13		



по возрастному диапазону

Учебный год	Всего педагогов	20-30 лет	30-45 лет	45-50 лет	50-55 лет	Старше 55 лет
2019-2020	8	-	1	4		3



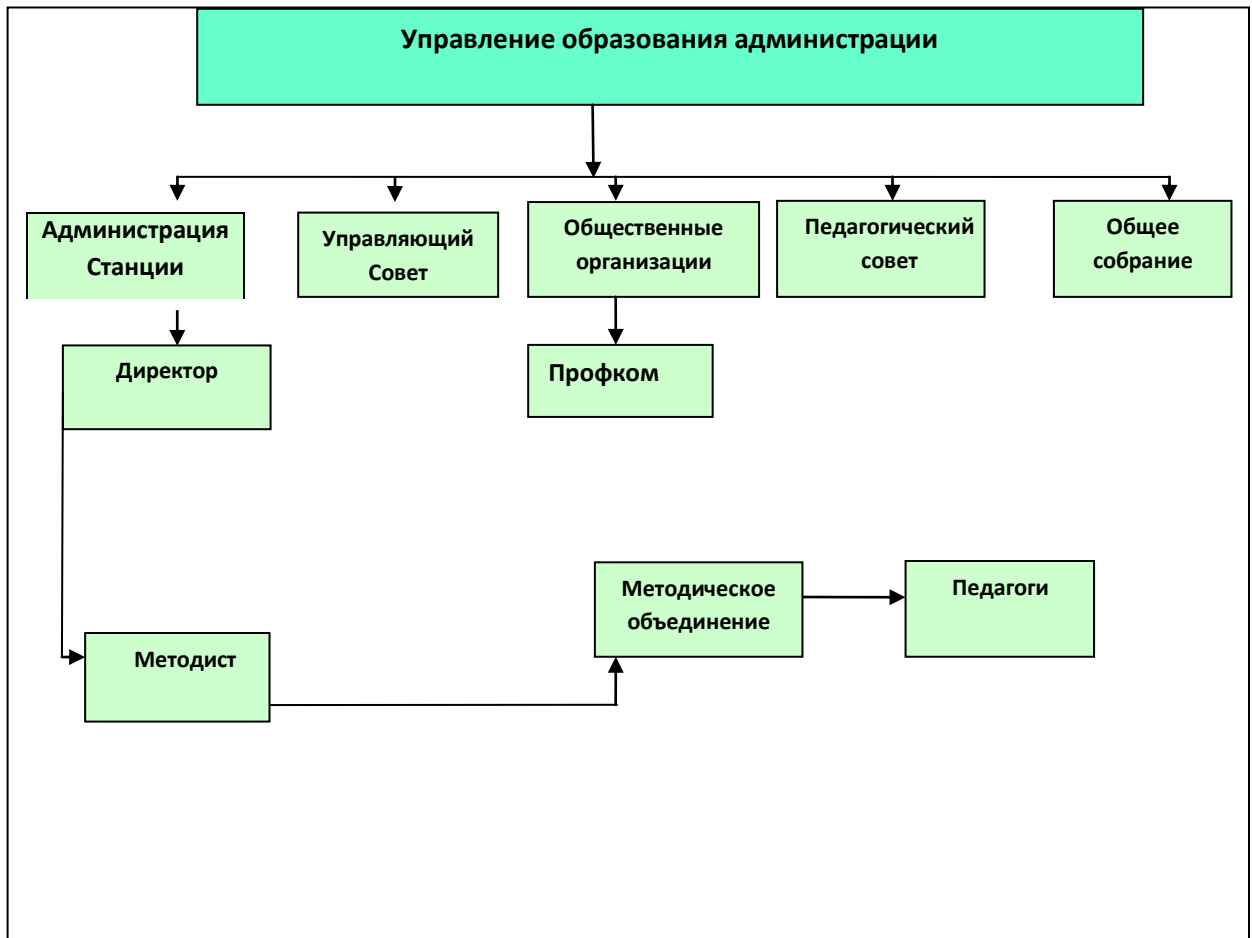
Анализ педагогических кадров позволяет сделать вывод о том, что на станции работают увлеченные педагоги, из них 75 % имеют высшее образование, 63% - имеют высшую и первую квалификационную категорию, 2 педагога – имеют звание Почетный работников общего образования РФ, 1 педагог награжден Грамотой Министерства образования РФ.

Особенности управления МБУ ДО «Станция юных натуралистов»

Административное управление Станцией осуществляет директор и методист. Основной функцией директора является координация усилий всех участников образовательного процесса через педагогический совет.

Оперативное управление образовательным процессом, осуществляет методист, реализуя мотивационную, информационно аналитическую, планово-прогностическую, организационно-исполнительскую, контрольно-регулирующую, оценочно-результативную функции

Организационная структура управления МБУ ДО «Станция юных натуралистов»



Раздел 2. Проблемно - диагностический анализ деятельности МБУ ДО «Станция юных натуралистов»

Проблемно-диагностический анализ состояния образовательного процесса

Образовательный процесс в системе дополнительного образования обеспечивает «погружение» ребенка в мир живой природы через эмоционально-чувственное восприятие взаимосвязи человека с природой. Дополнительное образование предоставляет широкий выбор для ребёнка видов, форм, содержания деятельности, основанных на нестандартных ситуациях общения с природой.

Система дополнительного экологического образования – гибкая, открытая, развивающаяся система. Основные направления реализации содержания дополнительного экологического образования: изучение состояния природы, благоустройство окружающей среды, пропаганда экологических знаний и здорового образа жизни.

Именно поэтому проблемный анализ образовательного процесса необходимо

начать с анализа программно-методического обеспечения, действующего в учреждении. Организация образовательного процесса осуществляется в соответствии с учебным планом, расписанием занятий, разработанными в соответствии с санитарными нормами, образовательными программами педагогов.

Характеристика программно-методического обеспечения учебного процесса

Развитие учреждения дополнительного образования невозможно без серьезного концептуального программно-методического обеспечения деятельности, как всего учреждения, так и деятельности каждого объединения. Цели и задачи которых должны отражать общую стратегию развития, основные принципы педагогической деятельности, главные содержательные линии работы. При разработке дополнительных образовательных программ мы учитываем следующее: с одной стороны, компенсировать недостатки школьного образования, а с другой - учитывать его достоинства. На основе общего анализа делается вывод о целесообразности разработки программы и ее принципиальных отличиях от существующих.

Разработка дополнительных образовательных программ основывается на ряде принципов:

- формирование у детей целостного и эмоционально-образного восприятия мира;
- обращение к тем проблемам, темам, образовательным областям, которые являются лично значимыми для детей того или иного возраста и которые недостаточно представлены в основном образовании;
- развитие познавательной, социальной, творческой активности ребенка, его нравственных качеств;
- обязательная опора на содержание основного образования;
- реализация единства образовательного процесса.

Дополнительные образовательные программы должны содержать разные уровни сложности и позволять педагогу найти оптимальный вариант работы с обучающимися.

Полноценное программно-методическое обеспечение образовательного процесса рассматривается нами как важный элемент в инновационной деятельности педагогического коллектива Станции. Наличие грамотной программы помогает педагогу систематизировать свою работу, сделать процесс обучения последовательным, заранее продумать и учесть основные проблемы и трудности.

В текущем году на Станции реализуется 15 дополнительных общеобразовательных (общеразвивающих) программ: 10 – естественнонаучной направленности и 5 художественной. Все программы являются модифицированными.

Все дополнительные образовательные программы, разрабатываемые в учреждении, оформлены в соответствии с нормативными требованиями Минобрнауки РФ и локальными актами.

Из анализа программно-методического обеспечения образовательного процесса Станции можно выделить одну из проблем: отсутствие авторских программ и программ нового поколения.

Анализ содержания учебного плана

Важной составляющей образовательного процесса является учебный план.

Учебный план Станции соответствует основным целям деятельности учреждения, отражает его специфику, ориентирует на развитие целостного мировоззрения

обучающихся и подготовку детей и подростков к реалиям жизни, способствует развитию познавательных способностей, удовлетворению самых различных их интересов.

Специфика учреждения отражена в тематической естественнонаучной направленности реализации дополнительных образовательных программ.

При составлении учебного плана учитывались следующие концептуальные подходы:

- свобода выбора программы, педагога, переход из одного детского объединения в другое;
- динамичность образовательного процесса, стимулирующего познание и творчество, активное и деятельное усвоение содержания образования, самостоятельное решение возникающих проблем и самообразование.

Учебный план обеспечивается дополнительными общеобразовательными (общеразвивающими) программами, сроком реализации от одного года до трех лет, учебная нагрузка обучающихся не превышает объема максимально допустимой нагрузки, принятой в системе дополнительного образования.

Анализ работы объединений

Важнейшая составляющая образовательного процесса - обеспеченность педагогическими кадрами. В текущем году Станция полностью укомплектована педагогами дополнительного образования, постоянно повышающими свою квалификацию.

Анализ работы объединений методист осуществляет по следующим основным параметрам:

1. Количество обучающихся.
2. Сохранность контингента.
3. Тип реализуемой программы.
4. Материально-техническая база.
5. Достижения педагогов и обучающихся.

Охват обучающихся Станции юннатов остается стабильным - в пределах 13% от общего количества детей в округе.

Сохранность контингента

Сохранность контингента - одна из основных проблем всех учреждений дополнительного образования. В объединениях нашего учреждения этот показатель составляет 99%.

Анализ воспитательной работы

Целью воспитательной работы Станции юных натуралистов является формирование социально-нравственных и общекультурных ценностей обучающихся, создание благоприятных условий для раскрытия творческих способностей каждого ребенка и их социальной адаптации.

Цель будет достигнута с помощью решения следующих задач:

- формирование у детей культурно-духовных норм и ценностей;
- раскрытие детьми способности к самовыражению;
- повышение самооценки;
- социальная адаптация обучающихся;
- охрана жизни и здоровья детей, приобщение к здоровому образу жизни.

Анализ воспитательной работы состоит из следующих направлений работы:

1. Информационное обеспечение воспитательной работы.

2. Методическое обеспечение воспитательной работы.
3. Работа с различными категориями детей.

Работа с различными категориями обучающихся

Одно из направлений в работе с обучающимися является работа с детьми «группы риска». Целью работы с трудными обучающимися является профилактика правонарушений. За анализируемый период сложились свои традиции форм проведения работы по данному направлению.

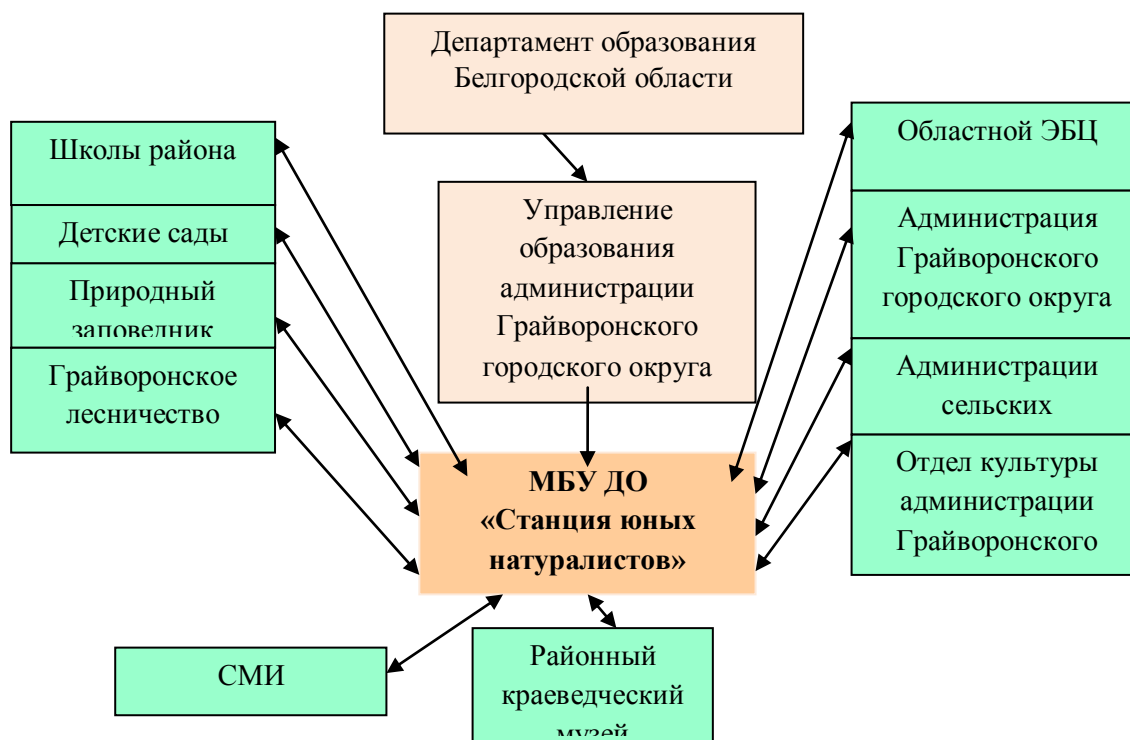
В первую очередь это тесные контакты с классными руководителями, учителями школ, где учатся дети. Помочь им адаптироваться в сложной социальной обстановке, привлечь их к творческому труду, найти себя в этом мире, восполнить недостающее тепло и любовь в семье - одна из главных задач педагога, работающего с такими обучающимися. Детям с девиантным поведением, соответственно, должно уделяться больше внимания со стороны педагогов и администрации. Поэтому в течение года проводятся мероприятия в форме индивидуальных бесед по профилактике наркомании, табакокурения и алкоголизма, анкетирования с целью выявления мотивации посещения занятий, конкурсы детского творчества.

Работа с общественностью

Станция, как отдельное образовательное учреждение входит в образовательную систему Грайворонского городского округа и является частью его образовательного пространства. Станция, также является частью социокультурной системы и ее жизнедеятельность непосредственно зависит от воздействий, идущих из более широкого окружения. Своей деятельностью Станция активно влияет на свою окружающую среду, и получает обратное влияние. Именно такая совместная работа способствует достижению желаемых результатов. МБУ ДО «Станция юных натуралистов» на протяжении всей своей деятельности взаимодействует с обозначенными звеньями модели образовательной и социокультурной среды округа

Модель образовательной и социокультурной среды

(внешние и внутренние связи) МБУ ДО «Станция юных натуралистов»



Основными направлениями взаимодействия, сложившимися в практике МБУ ДО «Станция юных натуралистов» являются:

1. Привлечение сотрудников различных организаций к совместной природоохранной деятельности.
2. Привлечение специалистов эколого-биологической направленности к организации образовательной и инновационной деятельности.
3. Организация совместных экологических мероприятий.

Содержание деятельности Станции по направлениям взаимодействия

Учреждение	Содержание деятельности
Образовательные учреждения (СОШ, ДОУ)	- организационно-массовая деятельность: выставки, смотры-конкурсы, конференции, природоохранные операции, акции, трудовые десанты, экологические отряды, зеленые патрули; - организационно-методическая работа: семинары, консультации, конкурсы; - образовательная деятельность в объединениях.
АПК Грайворонского городского округа	- подготовка слета-конкурса УПБ, Юннат; - консультативная помощь.
Природный заповедник «Белогорье»	- консультативная помощь; - подготовка акции «Марш парков» и др.; - помощь в организации дендрария Станции.
Районный краеведческий музей	- консультативная помощь; - помощь в подготовке исследовательских работ и др.;

музей	
Грайворонское лесничество	- организация работы по закладке питомника (сбор семян ели, акации, сосны); -оказание консультативной помощи по подготовке к экологическим акциям, операциям и др.
ГБУ ДО БелОДЭБЦ	-консультативная, научно-методическая, практическая помощь и др.
Администрация: - округа; - сельских поселений	- консультативная помощь и др.
СМИ	-публикация заметок о деятельности Станции, ее достижениях и др.

Организация совместной работы способствует достижению желаемых результатов.

Организация мероприятий Станцией юных натуралистов

Основными задачами в процессе воспитания обучающихся на Станции являются:

- воспитание социально активного гражданина на основе патриотических и нравственных ценностей;
- содействие проявлению и становлению индивидуальных творческих способностей личности ребенка;
- помощь в социальной адаптации и профессиональной ориентации;
- включение родителей, общественности в совместную деятельность по воспитанию детей.

Для реализации данных задач работа с обучающимися проводится по следующим направлениям:

- организация и проведение мероприятий для обучающихся поселка;
- организация и проведение мероприятий для обучающихся микрорайона;
- организация и проведение мероприятий для обучающихся объединений Станции юннатов;
- участие обучающихся Станции в муниципальных, региональных и всероссийских мероприятиях.

Каждый педагог определяет перспективы развития деятельности объединения, планирует не только учебную, но и воспитательную работу, учитывая возрастные и социальные интересы и особенности обучающихся, старается сделать досуг детей интересным и содержательным, помогает каждому ребенку в социальном и профессиональном самоопределении и творческой самореализации.

Работа с родителями

Система взаимодействия Станции с родителями построена на следующих принципах:

- открытость, информированность;
- соотношение деятельности педагогов с ожиданиями и запросами родителей.

Принцип открытости, информированности

Основная задача педагогического коллектива - знакомство родителей с многообразием видов деятельности и программ для детей, реализуемых педагогами. Родители знакомятся с традициями нашего учреждения, правилами внутреннего распорядка, режимами работы объединений. Для родителей и детей организуются выставки и экскурсии. Педагоги часто проводят открытые мероприятия с обязательным приглашением родителей.

Принцип соотношения деятельности педагогов с ожиданиями и запросами родителей

Совместная деятельность педагогов и родителей с учетом потребностей и интересов родителей и детей. С этой точки зрения важное место занимает диагностическая деятельность, как для детей, так и для родителей. Это позволяет получить объективную родительскую оценку и оперативно реагировать на их пожелания.

Анализ анкетирования, проведенного в конце 2019-2021 учебного года, показал следующее:

1. Родители заинтересованы в развитии и обучении своих детей в учреждении.
2. Родители отмечают изменения в развитии своих детей.
3. Родителей хотят, чтобы их ребенок продолжал заниматься в объединениях Станции.

Перспективы развития воспитательной системы станции юннатов

Воспитательная работа на Станции юных натуралистов строится планомерно и системно. В учреждении прослеживается динамика участия обучающихся в мероприятиях разного уровня.

Но нужно отметить, что нерешенных задач в развитии воспитательной системы еще много:

- определение критериев и показателей эффективности воспитательной системы;
- определение эффективных диагностик по показателям воспитанности обучающихся;

Раздел 2. Аналитическое обоснование программы развития

2.1 Анализ состояния и прогноз тенденций изменения внешней среды и социального заказа станции

Социальный заказ, который выполняет станция в последние годы, сформулирован на основе законодательных актов федерального и регионального уровней и социокультурных факторов, контингента учащихся и их родителей.

Необходимость разработки данной программы определилась из анализа демографической и общей экономической ситуации в городском округе, факторов, оказывающих существенное влияние на качество обучения, а именно:

1. Социальный заказ общества на высокий уровень качества знаний, удовлетворение разносторонних культурных и духовных потребностей, сохранение здоровья детей.
2. Возросла степень самоидентификации семей учащихся как субъектов образовательных процессов, их стремление влиять на организацию и содержание образования.

3. Изменилась демографическая ситуация, что привело к значительному сокращению количества детей подросткового возраста. Следствие – рост конкуренции среди учреждений дополнительного образования за учащихся и объективный рост требований к качеству предлагаемых услуг.

4. Новые социально-экономические условия, приоритеты развивающей парадигмы образования, анализ социального заказа рынка труда, семей учащихся выявили проблему создания непрерывной, целостной системы комплексного развития и воспитания учащихся (физического развития, сохранения и укрепления здоровья, психического развития, социально-личностного, духовно-нравственного, трудового воспитания и развития).

Реальность социокультурного заказа на образовательную подготовку детей на сегодняшний день определяет семья, её финансовые возможности и интеллектуальные запросы. Учреждения дополнительного образования в первую очередь будут ориентироваться на развитие индивидуальности школьника, на создание условий для развития творческих способностей их личности посредством разработки в перспективе их индивидуальных образовательных (и будущих профессиональных) траекторий.

5. Анализ условий функционирования МБУ ДО «СЮН»

МБУ ДО «Станция юных натуралистов» - учреждение дополнительного образования детей, основным предназначением которого является создание системы всеобщего комплексного и непрерывного экологического воспитания и образования, реализация дополнительных образовательных программ в интересах личности, а так же реализация закона о государственной политике в области экологического образования в РФ.

Муниципальное бюджетное образовательное учреждение дополнительного образования детей «Станция юных натуралистов» основано 1 сентября 1990 года и осуществляет дополнительное образование детей и подростков по экологическому направлению.

Анализ состояния и прогноз тенденций изменений внешней среды

МБУ ДО «Станция юных натуралистов» находится в селе Головчино, Грайворонского района, по адресу: ул. Смирнова дом 2, в здании МБОУ «Головчинская СОШ с УИОП», в достаточном удалении от других образовательных учреждений района. Это одно из самых больших сел области, население составляет около 6,5 тыс. человек. Расположено на расстоянии 25 километров от районного центра г. Грайворона.

Экономическая ситуация в селе

Село Головчино самое крупное село Грайворонского района. На его территории находится только 2 предприятия сельскохозяйственного назначения: ЗАО «Большевик», ЗАО «Сахарный комбинат «Большевик». Поэтому рабочих мест в селе не хватает, жителям приходится искать работу в районном центре, на предприятиях находящихся за пределами села: ООО «Краснояржский бройлер», ООО

«Грайворонская молочная компания», ООО «Грайворонский свинокомплекс» или в соседнем Борисовском районе. Это негативно сказывается на доходах населения: сравнительно небольшие заработные платы по сравнению с ростом цен на продовольственные, промышленные товары и тарифов ЖКХ. Положительным моментом является то, что своевременно выплачивается заработная плата бюджетниками почти всем работникам акционерных обществ.

Демографическая ситуация в селе.

Демографическая ситуация в селе улучшается, но остается напряженной. Наблюдается увеличение рождаемости, увеличивается численность многодетных семей, но по прежнему наблюдается не значительный отток населения в соседние районы и в г. Грайворон, в основном трудоспособного возраста, из-за невозможности реализации своего трудового потенциала.

Уменьшается доля трудоспособного населения, которое не компенсируется механическим приростом, продолжается старение населения.

Экологическая ситуация в селе.

Уровень загрязнения вредными веществами воздуха и почвы в селе в пределах допустимых норм. Основным загрязнителем окружающей среды является ЗАО «Сахарный комбинат «Большевик», но он работает на полный год. Уборка и вывоз мусора в селе осуществляется централизованно, мусорная свалка находится в двух километрах от села, является также загрязнителем окружающей среды, особенно летом, поэтому необходимо создавать структуру по сортировке и переработке мусора.

Анализ состояния и прогноз тенденций изменений внутренней среды

МБУ ДО «Станция юных натуралистов» своего здания не имеет, располагается в МБОУ «Головчинская СОШ с УИОП». Несмотря на это, станции удается привлекать учащихся всех образовательных учреждений района в природоохранную деятельность через участие обучающихся в различных природоохранных акциях, досуговую деятельность, воспитательную работу по районной программе «Одаренные дети». Традиционно проводятся экологические праздники, выставки, посвященные памятным датам области и района.

Укрепились и расширились контакты с образовательными учреждениями, на базе которых работают педагоги станции.

Учреждение является районным методическим центром по экологической работе с образовательными учреждениями района и готов к изменениям внешней среды.

Станция юных натуралистов имеет большие возможности для индивидуально-личностного развития детей, так как располагает более разнообразным видовым и тематическим набором образовательных программ, быстро реагирует на изменения запросов населения предложением новых услуг, может привлекать широкий круг специалистов к работе с детьми.

Наше учреждение дополнительного образования детей ставит в качестве главной задачи освоение детьми определенных умений и навыков в соответствующих видах деятельности по экологическому образованию, а также расширение детьми диапазона знаний на основе введения разнообразных дополнительных образовательных программ естественнонаучной и художественной направленностей, формирование у детей

устойчивого интереса к социально значимым видам деятельности, содействие в определении их жизненных планов, включая предпрофессиональную ориентацию.

Программа развития МБУ ДО «СЮН» направлена на реализацию государственной политики РФ в области экологического образования детей, интеграции основного и дополнительного образования, усиление внимания к воспитанию и творческому развитию подрастающего поколения, охрану прав детства.

Совместно с образовательными учреждениями и другими учреждениями дополнительного образования, МБУ ДО «СЮН» занимает важное место в формировании целостной структуры образовательного пространства Грайворонского городского округа.

Благодаря многообразию предлагаемых Станцией дополнительных образовательных программ, дети имеют возможность выбрать то, что отвечает их интересам и склонностям и удовлетворяет их многообразные интересы.

В учреждении реализуются модифицированные общеобразовательные (общеразвивающие) программы:

- естественнонаучной направленности – 10 программ.
- художественной направленности – 5 программ.

Характеристика социального заказа на образовательные услуги

Эффективность дополнительного образования определяется многими факторами, в том числе фактором образовательной модели к потребностям, как регионального, так и индивидуально-личностного характера.

Решение этой проблемы достигается двумя тесно связанными процессами:

- воспитанием потребности в приобретении знаний и умения ими распоряжаться;
- обеспечением возможностей для получения полноценного образования через создание новых образовательных структур и совершенствования традиционных, расширение рынка образовательных услуг.

Для выяснения востребованности дополнительного образования было проведено анкетирование, определяющее отношение педагогов, родителей и воспитанников к системе дополнительного образования.

Изучение потребностей потребителей в услугах дополнительного образования выявило следующие наиболее актуальные потребности:

В среде обучающихся:

- углубление знаний по биологии, экологии;
- удовлетворение интересов и потребностей;
- общение с друзьями.

В среде родителей

- занятость детей во внеурочное время;
- прикладное творчество;
- углубленное изучение биологических знаний.

Таким образом, социально-педагогические возможности различных видов содержательной деятельности, в которые включаются дети в рамках дополнительного образования станции юных натуралистов, базируются на том, что они связаны с

удовлетворением исключительно важных для детей социальных, материальных и духовных потребностей.

В текущем учебном году на Станции функционируют 22 кружковых объединений, в которых занимается 330 обучающихся.

Классификация общеобразовательных (общеразвивающих) программ дополнительного образования программ

Название программы	Срок реализации	Тип программы	Возраст обучающихся (лет)
Естественнонаучная направленность			
Цветы вокруг нас	1 год	Модифицированная	11-13
Цветы вокруг нас	3 года	Модифицированная	11-14
Юный цветовод	1 год	Модифицированная	9-11
Юный цветовод	3 года	Модифицированная	10-13
Юный орнитолог	1 год	Модифицированная	11-15
Цветоводство	3 года	Модифицированная	11-13
Мир природы родного края	1 год	Модифицированная	9-12
Мир природы родного края	2 года	Модифицированная	9-12
Юный эколог	3 года	Модифицированная	12-16
Юный орнитолог	1 год	Модифицированная	11-15
Юный лесовод	3 года	Модифицированная	12-16
Художественная направленность			
Природная мастерская	3 года	Модифицированная	9 - 14
Природа и фантазия	1 год	Модифицированная	10 - 12
Природа и фантазия	3 года	Модифицированная	10 - 13
Природа и творчество	1 год	Модифицированная	9-11
Природа и творчество	3 года	Модифицированная	10 - 13

Анализ образовательных программ, реализуемых педагогическими работниками Станции, показал, что их содержание способствует воспитанию любви к природе, приобщению детей к духовности, нравственности, развивают творческие способности детей.

Ежегодное изучение интересов, потребностей детей, родителей, социума, их анализ является необходимым требованием совершенствования образовательного процесса. Результаты исследований 2019 - 2020 учебного года показали, что ведущими мотивами обучающихся являются: удовлетворение интересов и потребностей обучающихся – 48%, взаимоотношение с товарищами – 24%, творческая работа, позволяющая проявить

себя – 17%, возможность выбора будущей профессии – 11%. Большинство опрошенных детей и родителей удовлетворены образовательными услугами Станции.

Результатом обучения на Станции является овладение учащимися определенным объемом знаний, умений и навыков, развитие их творческих способностей.

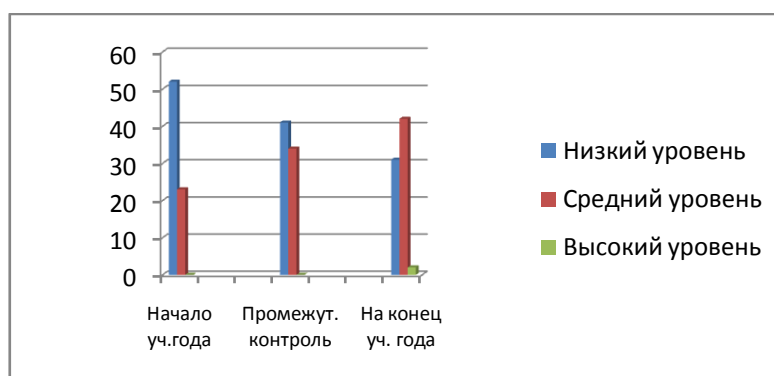
Одним из основных показателей образовательной деятельности учреждения является уровень обученности учащихся. В течение года проводился мониторинг с целью изучения динамики усвоения образовательных программ, формирования уровня обученности учащихся.

Результаты диагностики уровня усвоения обучающимися дополнительных общеобразовательных программ на конец

2019 – 2020 учебного года

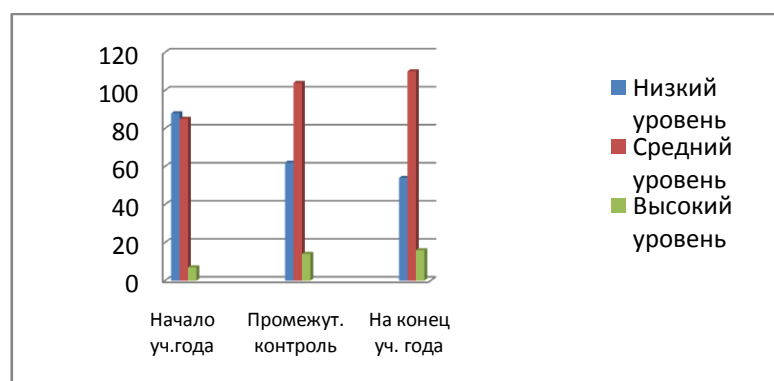
Первый год обучения (75 человек)

№ п/п	Результаты	Показатели		
		На начало учебного года	Промежуточный контроль	На конец учебного года
1	Низкий уровень	52 чел. 69 %	41 чел. 55 %	31 чел. 41 %
2	Средний уровень	23 чел 31%	34 чел 45%	42 чел 56%
3	Высокий уровень	чел. %	чел. %	2 чел. 3 %



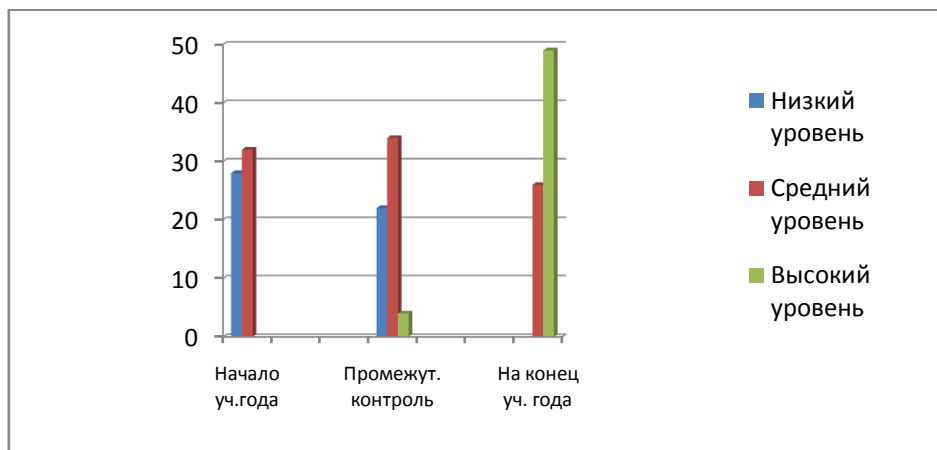
Второй год обучения (180 человек)

№ п/п	Результаты	Показатели		
		На начало учебного года	Промежуточный контроль	На конец учебного года
1	Низкий уровень	88 чел. 49 %	62 чел. 34 %	54 чел. 30 %
2	Средний уровень	85 чел 47 %	104 чел. 58 %	110 чел 61 %
3	Высокий уровень	7 чел. 4 %	14 чел. 8 %	16 чел. 9 %



Третий год обучения (60 человек)

№ п/п	Результаты	Показатели		
		На начало учебного года	Промежуточный контроль	На конец учебного года
1	Низкий уровень	28 чел. 47 %	22чел. 37 %	
2	Средний уровень	32 чел 53 %	34 чел 57%	36 чел 58%
3	Высокий уровень		4 чел. 6 %	24 чел. 42 %



Из приведенных таблиц и диаграмм видна положительная динамика уровня усвоения программ обучающимися на протяжении учебного года.

Так на основании проведенного начального (входного) мониторинга 75 обучающихся 1 года обучения было выявлено, что 52 обучающийся (69%) с низким уровнем обученности, остальные 23 школьника (31%) имели средний уровень. К концу учебного года уровень усвоения изменился, уменьшилось количество детей с низким уровнем обученности (69% до 55%), выросло количество школьников со средним уровнем обученности 31% до 61%), на конец года появились обучающиеся с высоким уровнем.

У обучающихся второго года обучения также наблюдается снижение количества детей с низким уровнем усвоения программ с 49 до 30% и увеличение с 47 до 61% количество детей со средним уровнем усвоения программ.

Рост уровня обученности наблюдается и у обучающихся 3 года обучения, на конец года обучающиеся с низким уровнем усвоение программ отсутствуют, происходит увеличение детей с высоким уровнем обученности (с 6% до 42%).

Из полученных данных можно сделать вывод, что работа с обучающимися в течение учебного года, дает очевидный результат. Проведенная диагностика позволила объективно зафиксировать сдвиги в уровне обученности каждого ребенка.

Главная задача экологического образования и воспитания школьников – формирование у них экологической культуры, ответственного отношения к природе, понимания неразрывной связи человеческого общества и природы, включающего систему экологических знаний, умений, мышления.

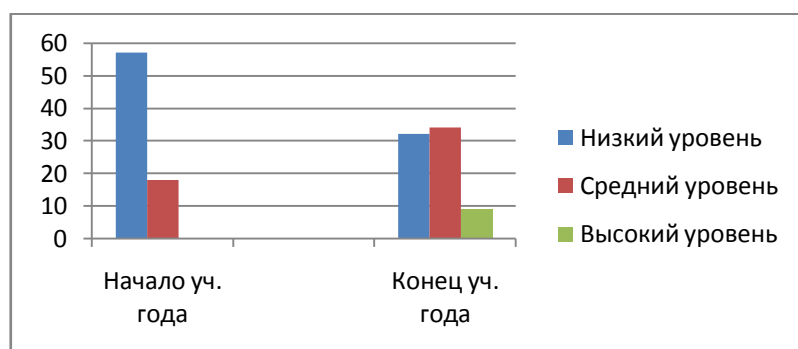
Воспитание экологической культуры охватывает весь спектр кружковых объединений и массовых мероприятий проводимых на Станции.

Методом анкетирования нами были определены показатели уровня экологической культуры различных возрастных категорий обучающихся на начало и конец учебного года.

**Результаты диагностики уровня «Экологической культуры»
за 2019-2020 учебный год**

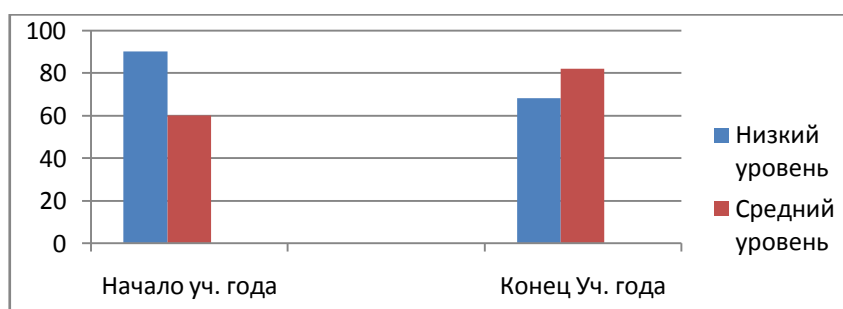
Первый год обучения (75 человек)

№ п/п	Результаты	Показатели	
		На начало уч. года	На конец уч. года
1	Низкий уровень	57 чел. 76 %	32 чел. 43 %
2	Средний уровень	18 чел 24 %	34 чел 45 %
3	Высокий уровень	0 чел. 0 %	9 чел. 12 %



Второй год обучения (150 человек)

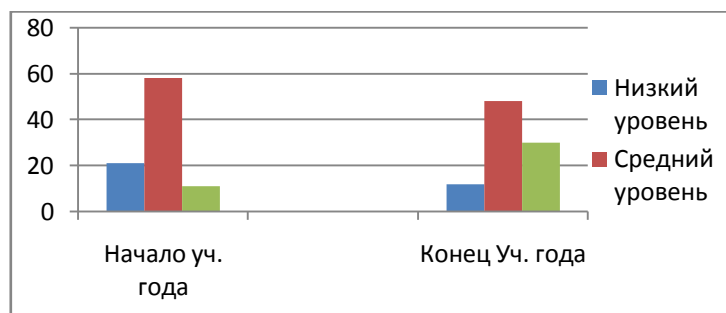
№ п/п	Результаты	Показатели	
		На начало учебного года	На конец учебного года
1	Низкий уровень	90 чел. 60 %	68 чел. 45 %
2	Средний уровень	60 чел 40 %	82 чел 55 %
3	Высокий уровень	чел. %	чел. %



Третий год обучения (90 человек)

№ п/п	Результаты	Показатели	
		На начало учебного года	На конец учебного года

1	Низкий уровень	21 чел. 23 %	12 чел. 13 %
2	Средний уровень	58 чел. 65 %	48 чел. 53 %
3	Высокий уровень	11 чел. 12 %	30 чел. 33 %



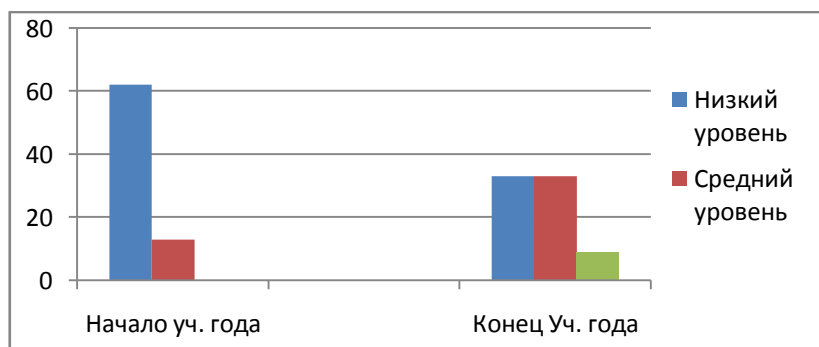
Из полученных данных можно сделать вывод, что работа с обучающимися в течение учебного года, дает очевидный результат в каждом году обучения. Проведенная диагностика позволила объективно, обстоятельно и точно зафиксировать сдвиги в экологической воспитанности каждого ребенка.

Определение уровня воспитанности школьников позволяет выявить меру соответствия личности учащегося запланированному воспитательному результату и степень реализации цели и задач воспитательной работы учебного заведения.

Результаты диагностики уровня воспитанности обучающихся за 2019 – 2020 учебный год

Первый год обучения (75 человек)

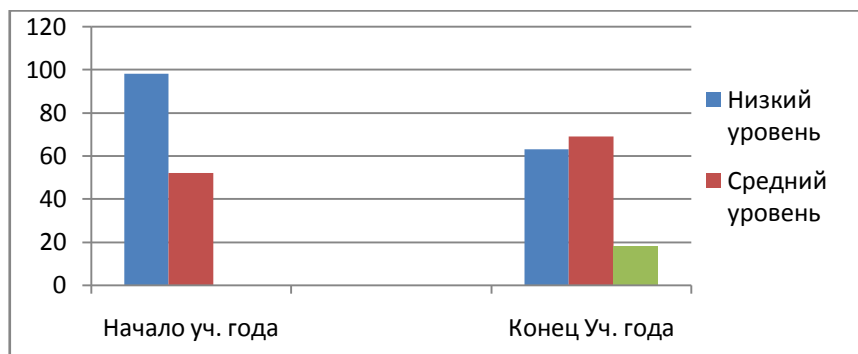
№ п/п	Результаты	Показатели	
		На начало учебного года	На конец учебного года
1	Низкий уровень	62 чел. 83 %	33 чел. 44 %
2	Средний уровень	13 чел. 17 %	33 чел. 44 %
3	Высокий уровень	чел. %	9 чел. 12 %



Второй год обучения (150 человек)

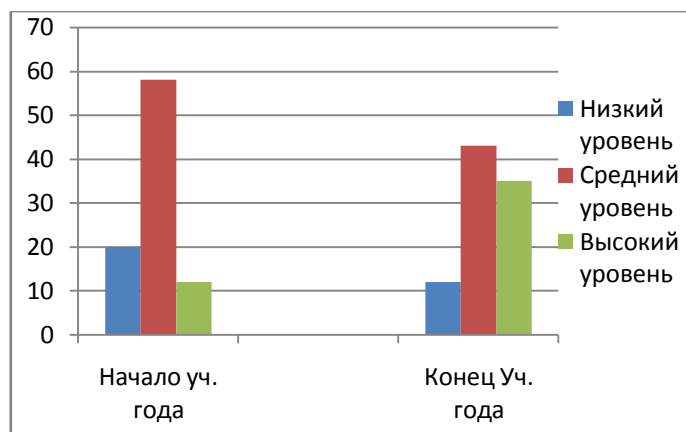
№ п/п	Результаты	Показатели	
		На начало учебного года	На конец учебного года
1	Низкий уровень	98 чел. 65 %	63 чел. 42 %

2	Средний уровень	52 чел 35 %	69 чел 46 %
3	Высокий уровень	чел. %	18 чел. 12 %



Третий год обучения (90 человек)

№ п/п	Результаты	Показатели	
		На начало учебного года	На конец учебного года
1	Низкий уровень	20 чел. 22 %	12 чел. 13 %
2	Средний уровень	58 чел 65%	43 чел 48 %
3	Высокий уровень	12 чел. 13 %	35 чел. 39 %



Из приведенных таблиц и диаграмм видна положительная динамика уровня воспитанности обучающихся на протяжении учебного года.

Отмечается увеличение количество воспитанных обучающихся, начинают преобладать признаки проявления нравственно-волевых качеств личности, таких как любознательность, доброта и отзывчивость, развивается чувство гордости за свою страну:

Вся воспитательная деятельность была направлена на формирование эко-познавательного, эко-нравственного, эко-эстетического, коммуникативного потенциала личности школьников, решение задач организации творческого досуга воспитанников, создание единого эколого-информационного пространства. На станции юных натуралистов сложились уважительные и доброжелательные взаимоотношения между обучающимися и педагогами, педагогами и родителями, педагогами и администрацией.

Изучение результатов и эффективности воспитательного процесса – один из самых сложных вопросов педагогической теории и практики. Сложность обусловлена прежде всего тем, что на состояние, результаты и эффективность воспитательного процесса влияют не только условия учреждения, но и внешняя по отношению к нему среда. В «чистом виде» определить результат влияния воспитательной работы на достижение поставленных педагогических задач невозможно. Однако, отказавшись от изучения эффективности воспитательного процесса, дети будут обречены на стихийное существование и развитие.

6. Оценка положительных и отрицательных сторон (SVOT – анализ) образовательной деятельности Станции юных натуралистов.

При изучении состояния внутренней и внешней среды МБУДО «Районная станция юных натуралистов» проводился анализ, который позволил выявить сильные и слабые стороны учреждения, проблемы, возможные пути их решения, предполагаемые риски. Следовательно, коллективу МБУДО «Районная станция юных натуралистов» необходимо создать все условия для максимального использования образовательных и материальных ресурсов, ориентированных на достижение необходимого качества образования.

Характеристика критерия	Показатели
Позитивные стороны	<ol style="list-style-type: none"> 1. Инновационный характер образовательной деятельности. 2. Стабильный педагогический коллектив. 3. Эффективная система сотрудничества с другими образовательными организациями и социальными институтами. 4. Совершенствование образовательных программ, а также разработка и апробация инновационных образовательных программ для развития одаренных детей и детей с ОВЗ, детей-инвалидов. 5. Система поддержки интеллектуально и творчески одаренных детей. 6. Создание и реализация проектов различной направленности. 7. Высокий уровень методической поддержки педагогических работников различных категорий по вопросам организации работы с одаренными детьми. 8. Наличие муниципальных управленческих проектов направленных на создание систем, моделей образовательной и воспитательной деятельности «Доброжелательное учреждение дополнительного образования», а также совершенствование методической работы.

<p>Проблемы</p>	<ol style="list-style-type: none"> 1. Недостаточный уровень профессиональных компетенций молодых специалистов и вновь прибывших из-за отсутствия целенаправленной, системной подготовки и переподготовки специалистов для системы дополнительного образования. 2. Недостаточный процент авторских дополнительных общеразвивающих программ. 3. Отсутствие дополнительных общеобразовательных общеразвивающих программ Министерства образования РФ. 4. Недостаточный уровень обобщения актуального педагогического опыта в учреждении. 5. Несформированность системы работы с учащимися с ОВЗ, детьми инвалидами, реализации дистанционных дополнительных общеобразовательных, общеразвивающих программ. 6. Недостаточный уровень участия в мероприятиях различной направленности обучающихся объединений по интересам. 7. Недостаточная база диагностического инструментария по выявлению одарённых детей и организации работы с ними. 8. Недостаточная активность родительской общественности в жизнедеятельности Учреждения. 9. Недостаточное бюджетное финансирование по «остаточному принципу» не позволяющее решать вопросы совершенствования материальной базы для обучения и воспитания детей в соответствии с требованиями научно-технического прогресса. <p>Недостаточный % квалификационных категорий работников.</p>
<p>Пути решения</p>	<ol style="list-style-type: none"> 1. Организация целенаправленной методической поддержки молодых специалистов («школа наставничества», методические дни, взаимопосещения занятий, индивидуальный контроль). 2. Увеличение количества авторских дополнительных общеобразовательных (общеразвивающих) программ, программ нового поколения. 3. Обобщение актуального педагогического опыта педагогических работников по приоритетным направлениям работы учреждения. 4. Внедрение в систему работы с детьми с ОВЗ и детьми-инвалидами дополнительных общеобразовательных общеразвивающих адаптированных программ, предполагающих дистанционную и очнозаочную форму обучения.

	<p>5. Разработка и реализация управленческих проектов, направленных на создание систем, моделей образовательной и воспитательной деятельности, а также совершенствование методической работы.</p> <p>6. Увеличение охвата участия в мероприятиях различной направленности обучающихся объединений по интересам за счет повышения мотивации педагогов и предоставления широких возможностей и выбора форм участия в мероприятиях учащимся.</p> <p>7. Совершенствование информационно-просветительской деятельности с родительской общественностью (через официальный сайт, беседы, консультации и другие формы работы с родителями).</p> <p>8. Сохранение и укрепление кадрового состава, повышение профессионального уровня кадров.</p>
--	---

7. Стратегические направления развития МБУ ДО «СЮН»

Направление	Мероприятия
<i>Оптимизация педагогического управления МБУ ДО «СЮН» средствами стратегического менеджмента</i>	
Позиционирование СЮН как ведущего учреждения в системе дополнительного образования детей села Головчино	<ol style="list-style-type: none"> 1. Выявление социального заказа на образовательные услуги МБУ ДО «СЮН» (проведение комплекса маркетинговых исследований). 2. Формирование гибкой и эффективной системы внутриорганизационного управления. 3. Формирование и укрепление позитивного имиджа СЮН
<i>Модернизация научно-методической, инновационной деятельности МБУ ДО «СЮН»</i>	
Проектирование системы научно-методической деятельности учреждения дополнительного образования детей с учетом инвестиций в человеческий капитал	<ol style="list-style-type: none"> 1. Активизация деятельности Методического совета МБУ ДО «СЮН» обеспечивающего руководство научно-методическим сопровождением процесса развития учреждения дополнительного образования детей. 2. Разработка и апробация научно-

	<p>методических разработок, обеспечение их эффективной деятельности педагогов МБУ ДО «СЮН».</p> <p>3. Обеспечение ежегодного выпуска методических разработок по вопросам образовательной деятельности.</p>
<i>Создание новой системы финансовой деятельности МБУ ДО «СЮН»</i>	
<p>Нормативно-правовое обеспечение бюджетной и внебюджетной деятельности.</p>	<p>1. Приведение в адекватное состояние нормативно-правовой базы деятельности МБУ ДО «СЮН».</p> <p>2. Совершенствование механизма бюджетной и внебюджетной деятельности МБУ ДО «СЮН» за счет нормативно-правового, организационного обеспечения новых направлений рыночной деятельности.</p> <p>3. Достижение качественного роста педагогического и административного состава МБУ ДО «СЮН» в области внебюджетной деятельности.</p> <p>5. Формирование организационной культуры МБУ ДО «СЮН».</p> <p>6. Совершенствование системы мотивации педагогического коллектива МБУ ДО «СЮН».</p>

2.3 Анализ проблем образовательного учреждения и их причины

Главное противоречие – это противоречие между возникающими требованиями к процессу образования, воспитания, развития и недостаточной эффективностью методов и средств оперативного регулирования системы.

К числу сильных сторон образовательного учреждения следует отнести благоприятный нравственно-психологический климат в педколлективе, наличие эффективной научно-методической поддержки усилий педагогов в совершенствовании образовательной деятельности.

Однако не все в содержании и организации образовательного процесса на станции устраивает педагогов, учащихся и их родителей.

1. Проблема потребности полноценной реализации способностей учащихся в соответствии с их возможностями, обеспечение права каждого ребёнка найти себя не только в учебной, но и других видах деятельности в рамках расширенного спектра дополнительного образования.

2. Проблема повышения мотивации учения: невысокий уровень познавательных интересов учащихся препятствует осознанному усвоению новых знаний.

3. Проблема совершенствования воспитательной работы: разрушение культивированных ранее идеалов и ценностей; увеличение числа детей с асоциальным поведением; негативное воздействие средств массовой информации на духовное и психическое развитие детей.

4. Проблема организации процесса повышения квалификации педагогов станции: переводу образовательного процесса на технологический уровень препятствует недостаточное освоение педагогами дополнительного образования методики современного занятия и новых образовательных технологий обучения и воспитания.

Таким образом, проблему, стоящую перед Станцией юных натуралистов можно сформулировать как необходимость модернизация деятельности учреждения, направленной на выстраивание целостной системы естественнонаучного дополнительного образования, обеспечивающего жизненную адаптацию учащихся.

В соответствии с данной формулировкой проблемы концепция развития станции базируется на основных положениях, направленных на формирование и развитие творческих способностей детей, удовлетворение их индивидуальных потребностей в интеллектуальном, нравственном, физическом совершенствовании; обеспечении адаптации к жизни в обществе, их профессиональную ориентацию, выявление и поддержку одаренных и талантливых детей.

При формировании концепции развития станции мы выделили следующие позиции, необходимые для реализации стратегии модернизации дополнительного образования:

- Профессиональная ориентация - овладение современными образовательными технологиями будет способствовать формированию профессиональной ориентации учащихся. Для этого необходимо более качественно выстроить систему работы с вузами, профессиональными училищами, колледжами, специализированными предприятиями. А также для большей успешности в этом направлении привлекать педагогов-психологов, специалистов предприятий (зоотехников, экологов, агрономов, лесничих и других специалистов).

- Выявление и поддержка одаренных и талантливых детей - одним из важных направлений деятельности в будущем является работа по выявлению и поддержки талантливых и одаренных детей. Необходимо создать систему выявления таких детей. Это: анкетирование, тестирование, собеседование, олимпиады.

- Применение в образовательном процессе современных технологий по направлениям деятельности: естественнонаучной и художественной;

- **Создание условий для обучения лиц с ограниченными возможностями здоровья, социально незащищенных, детей сирот и детей «группы риска»** - привлечение учащихся этой категории к участию в конкурсах, олимпиадах, экскурсиях, праздниках, экологических акциях.

Планируемая деятельность поможет организовать работу с данными категориями учащихся, даст возможность им быть успешными и ориентированными в выборе профессии.

Раздел 3. Концепция развития МБУ ДО «Станция юных натуралистов»

3.1. Ценностные приоритеты развития

В концепции модернизации российской системы образования определено, что учреждения дополнительного образования детей были и остаются одним из самых определяющих факторов развития склонностей, способностей и интересов социального и профессионального самоопределения детей и молодежи.

Дополнительное образование в учреждениях эколого-биологической направленности несет в себе значительный педагогический потенциал, является действенным средством формирования мотивации развития личности ребенка, благотворно сказывается на его воспитании, на укреплении его личностного достоинства.

Основное внимание в работе с детьми должно быть сосредоточено на создании условий для свободного выбора каждым ребенком образовательной области, вида и профиля программы и определения им самим необходимого времени для их освоения. Ребенку должно быть предоставлено для выбора все многообразие видов деятельности, которые удовлетворяли бы самые различные интересы и наклонности.

Работа с детьми должна строиться на принципе личностно-деятельного характера самого образовательного процесса, способствующего развитию мотивации личности к познанию и творчеству, профессиональному самоопределению детей, способствующему, в конечном счете, их самореализации, развитию индивидуальных особенностей, творческого начала заложенного природой в каждом ребенке.

Ценностными приоритетами являются:

- демократизация образовательного процесса;
- поддержка и развитие детского творчества;
- воспитание культуры здорового образа жизни;
- саморазвитие личности;
- создание условий для педагогического творчества;
- открытость системы дополнительного образования детей;
- создание дополнительных образовательных программ;
- научно-методическое обеспечение системы дополнительного образования детей;
- развитие системы дополнительного образования детей на основе информационных технологий.

Исходя из этих приоритетов, а также по результатам аналитической деятельности формировалась Концепция развития муниципального бюджетного учреждения дополнительного образования «Станция юных натуралистов» Грайворонского района.

При создании Концепции значительное внимание уделялось вопросам реализации стратегии развития воспитания, учитывалась специфика направлений эколого-биологического образования.

Миссия МБУ ДО «Станция юных натуралистов».

МБУ ДО «Станция юных натуралистов» будет ориентирована на обучение, воспитание и развитие детей с различным образовательным уровнем и выраженным интересом к освоению информации и различных видов деятельности художественного и естественнонаучного направлений. Педагогический коллектив обеспечит выбор оптимального, наилучшего для каждого учащегося - пути обучения, подбор методов и приемов обучения, развитие их творческих способностей, а также создаст условия для формирования высоко нравственной толерантной личности, способной к саморазвитию, будет способствовать удовлетворению образовательных потребностей учащихся, родителей, региона.

МБУ ДО «Станция юных натуралистов» считает своей основной миссией формирование социально-адаптированной, компетентной личности, способной к активному участию в общественной и профессиональной деятельности.

Исходя из неоднородности контингента учащихся, главный аспект в своей деятельности станция делает на учет индивидуальных особенностей каждого ребенка.

3.2. Инновационные идеи развития

Выделим основные принципы функционирования и развития Станции юных натуралистов.

Принцип гуманизации - основополагающий принцип. Основным смыслом заключается в развитии учащихся.

Принцип доступности качественного образования для каждого учащегося. Ориентация на индивидуализацию запроса обучения предполагает учет особенностей, интересов, способностей и потребностей в той или иной сфере деятельности.

Принцип учета возрастных особенностей и закономерностей личностного становления, который предполагает нацеленность на сохранение здоровья физического, психического, социального и духовно-нравственного, соответствующую оптимизацию образовательного процесса.

Принцип обновления методов обучения, воспитания, использования эффективных образовательных технологий. Это выражается в применении лично-ориентированного подхода, в комплексном применении новых образовательных технологий, способствующих повышению уровня самостоятельности учащихся в учебной деятельности, в использовании в образовательном процессе активных способов обучения: ролевых и учебно-деловых игр, метода моделирования жизненно-практических ситуаций, социально-психологических тренингов.

Принцип саморазвития предполагает создание условий для саморазвития, самореализации всех участников образовательного процесса.

С целью реализации миссии МБУ ДО «Станция юных натуралистов»

и в соответствии с принципами деятельности выделены следующие направления:

Направления	Содержание деятельности
<p>Эффективность деятельности Станции юных натуралистов</p>	<p>Цель: Создать условия для достижения поставленной цели в процессе образовательной деятельности станции.</p> <p>Задачи:</p> <ul style="list-style-type: none"> - совершенствование системы диагностики образовательных потребностей учащихся; - исследование удовлетворенности потребителей образовательной деятельности станции; - информирование потребителей населения (образовательных учреждений района, отдельных обучающихся, родителей) о направлении деятельности станции; - отслеживание усвоения образовательных программ учащимися; - открытие новых объединений с учетом потребностей социума; - создание банка достижений учащихся.
<p>Повышение качества образования Станции юных натуралистов</p>	<p>Цель: Совершенствовать организацию образовательного процесса.</p> <p>Задачи:</p> <ul style="list-style-type: none"> - внедрение системно-деятельностного подхода; - разработка новых образовательных программ и модификация существующих; - совершенствование методического совета и методического объединения; - внедрение новых педагогических технологий в образовательный процесс; - совершенствование системы контроля учреждения; - развитие коммуникативных навыков; - организация взаимодействия с семьей.
<p>Создание на Станции юных натуралистов среды, способствующей формированию креативной высококонрастной личности, способной к саморазвитию</p>	<p>Цель:развивать личность, способности и творческий потенциал учащихся.</p> <p>Задачи:</p> <ul style="list-style-type: none"> - диагностика личности, способностей, креативности учащихся; - внедрение личностно-ориентированных технологий в воспитании и обучении; - участие в олимпиадах, конференциях, конкурсах, выставках; - осуществление контроля эффективности деятельности учащихся.
<p>Создание здоровьесберегающих</p>	<p>Цель: Создать оптимальные социально-психологических условия для успешного обучения и развития ребенка.</p>

<p>условий для учащихся Станции юных натуралистов</p>	<p>Пропаганда здорового образа жизни.</p> <p>Задачи:</p> <ul style="list-style-type: none"> - мониторинг состояния здоровья учащихся; - профилактическая работа по сохранению здоровья; - развитие мотивации к здоровому образу жизни; - организация проведения спортивно-оздоровительных мероприятий в объединениях
<p>Методическое обеспечение образовательного процесса на Станции юных натуралистов</p>	<p>Цель: Совершенствовать работу с педагогическими кадрами, повышать профессиональное мастерство педагогов.</p> <p>Задачи:</p> <ul style="list-style-type: none"> - диагностика личности и способностей педагогов; - организация прохождения курсовой переподготовки; - обмен опытом работы педагогов; - организация школы педагогического мастерства; - обеспечение условий для освоения и внедрения в учебно-воспитательный процесс новых образовательных и информационных технологий.

Прогнозируемые результаты:

- создание системы обучения, обеспечивающей развитие каждого обучающегося в соответствии с его склонностями, интересами и возможностями;
- создание образовательного пространства, ориентированного на успех;
- эффективное физическое развитие учащихся, сохранение и улучшение их здоровья;
- личностно-ориентированная направленность деятельности станции;
- успешное функционирование воспитательной системы станции;
- саморазвитие и профессиональное совершенствование членов педагогического коллектива станции.

Мы считаем, что выпускник МБУ ДО «Станция юных натуралистов» должен обладать следующими качествами.

Главные качества, присущие выпускнику:

- Понимающий жизненные цели и полагание (жизненная целеустремленность).
- Умеющий и желающий образовываться на протяжении всей жизни.
- Имеющий развитое творческое начало, чувство эстетической меры.
- Стремящийся к саморазвитию, самовоспитанию, самоизменению.
- Знающий психологические основы общения.
- Знающий и владеющий приемами и способами оздоровления своего организма.
- Способный сделать правильный нравственный, социальный и политический выбор.

3.3. Концептуальные идеи функционирования и развития МБУ ДО «Станция юных натуралистов»

Методологическую основу функционирования и развития МБУ ДО «Станция юных натуралистов» составляют идеи:

- философской, психологической и педагогической антропологии (К.Д.Ушинский, Н.И. Пирогов, Н.Г. Чернышевский, В.В. Зеньковский, Н.А.Бердяев, В.С. Соловьев, В.В. Розанов, Б.М. Бим-Бад, В.П. Зинченко, О.Ф. Больнов и др.);
- гуманистического направления в психологии и педагогике (Ш.А.Амонашвили, К. Роджерс, В. Сатир, Р. Берне, Я.Корчак и др);
- о возможностях и условиях использования личностно-ориентированного подхода в педагогической практике (И.С.Якиманская, Д.А. Белухин, О.С. Газман, В.В. Горшкова, Э.Н. Гусинский, Л.П. Лузина и др.);
- культурологического подхода (Н.Е. Щуркова, В.А. Караковский, Е.В.Бондаревский и др.).

Обучающиеся в МБУ ДО «Станция юных натуралистов», осуществляющей личностно-ориентированное образование, должны не просто обучаться и воспитываться, а жить полной эмоционально насыщенной жизнью, в которой они могут удовлетворять свои природные, социальные и духовные потребности и подготовить себя к взрослой самостоятельной жизни в качестве нравственного, законопослушного члена общества, нашедшего свое место в жизни, приносящего своей деятельностью счастье себе и добро и пользу всему обществу.

В образовательном процессе при реализации дополнительных образовательных программ педагоги применяют на уровне технологий:

- 1.Традиционные технологии обучения (в основе дидактические принципы Я.А. Каменского);
- 2.Современные технологии обучения:
 - Развивающего обучения
 - Проектные технологии.
- Элементы современных технологий:
 - 1.Компьютерные
 - 2.Игровые
 - 3.Групповые
 - 4.Личностно – ориентированного развивающего обучения

При реализации содержания образовательных программ учащиеся вовлекаются в проектную деятельность. В программах применяются модульный принцип построения, проектные технологии обучения (на основе применения данной технологии создаются условия для развития творческой самостоятельности в проектной деятельности), применяются элементы технологии личностно-ориентированного обучения.

Планируется работа по:

- поддержке талантливых и одаренных детей;
- удовлетворению потребностей в интеллектуальном, нравственном совершенствовании;
- адаптации детей к жизни в обществе, их профориентации;
- формированию способностей самостоятельно решать проблемы, отстаивать свою точку зрения в разных жизненных ситуациях;

- развитию личности способной к дальнейшему продолжению образования и возможному изменению образовательного маршрута;
- освоению совместных способов деятельности, умения работать в группе;
- созданию условий, способствующих осмыслению учащимися целей своей жизни, осознание самих себя и своего места в окружающем мире, самореализации в совместном поиске, творчестве, исследовательской деятельности;
- созданию ситуации успеха для каждого учащегося;
- обучению способам решения проблем, полноценному использованию личностных ресурсов.

Сегодня на станции юннатов обучаются дети различных категорий, в том числе дети с многодетных семей, дети с ограниченными возможностями здоровья, социально незащищенные, дети сироты и дети «группы риска». Они обучаются по программам, ориентированным на здорового ребенка и благополучную семью. При выявлении детей «группы риска», педагог проводит индивидуальные беседы с упором на заинтересованность такого ребенка в занятиях, привлекает к общественной деятельности. Планируется привлечение большего количества детей таких групп для занятий в объединениях станции.

Раздел 4. Стратегия, цели и задачи перехода к новому состоянию МБУ ДО «Станция юных натуралистов»

Стратегическая цель развития станции - создание единого социально-образовательного пространства, представленного системой образовательных, социальных, культурных, духовных, материальных, информационных условий деятельности учащихся, педагогов и семьи, целенаправленно организуемого станцией.

Основная деятельность МБУ ДО «Станция юных натуралистов» направлена на:

- программно-методическую и информационную поддержку объединений учащихся;
- повышение образовательного и профессионального уровня руководителей объединений;
- проведение итоговых массовых мероприятий, экскурсий, индивидуальных консультаций;
- совершенствование форм и методов образовательной деятельности с одаренными детьми;
- привлечение внимания детей к природному, историческому и культурному наследию своей местности.

Исходя из этого, **цель** образовательного процесса Станции юных натуралистов: модернизация деятельности станции, направленная на выстраивание целостной системы естественнонаучного дополнительного образования, обеспечивающего жизненную адаптацию учащихся, развитие мотивации личности к познанию и творчеству, а также

создание условий для повышения качества образования, достижения высокого уровня подготовки учащихся.

Основные задачи Станции юных натуралистов:

1. Повысить качество дополнительного образования, отвечающее современным требованиям к условиям осуществления образовательного процесса и формировать готовность и способность учащихся к саморазвитию и высокой социальной активности.

2. Создать условия для самореализации, самоопределения личности учащегося, для его адаптации к жизни в обществе, а также формирование общей культуры учащихся.

3. Организовать системную работу по выявлению, поддержке и сопровождению одаренных и талантливых детей с учетом возрастных особенностей, поддерживать заинтересованность и обеспечить сохранность контингента учащихся.

4. Повышать квалификацию педагогических кадров для работы в современных условиях.

5. Совершенствовать систему взаимодействия с семьями учащихся для обеспечения полноценного развития детей.

6. Привлекать финансовые средства для развития станционной инфраструктуры.

7. Совершенствовать работу по формированию здорового образа жизни учащихся, воспитанию ценностного отношения к здоровому образу жизни.

8. Повышать качество и эффективность услуг, предоставляемых за счет бюджетных средств.

Стратегический план реализации Программы развития МБУ ДО «Станция юных натуралистов»

№ п/п	Основные мероприятия	Сроки	Ответственные
1. Обновление содержания образования			
1.1	Изучение социального заказа учащихся и их родителей на качество и уровень предоставляемых станцией образовательных услуг	ежегодно	Методист
1.2	Изучение уровня воспитанности учащихся		Методист
1.3	Прогнозирование возможностей внедрения в учебный план новых программ		Методист
1.4	Формирования системы оценивания достижений учащихся, пополнение содержания портфолио	2021-2025	Педагоги, методист
1.5	Включение в образовательную деятельность исследовательской и проектной работы	2021-2025	Педагоги, методист
2. Организация и развитие деятельности педагогического коллектива в новых условиях			
2.1	Определение профессиональных затруднений педагогов	ежегодно	Методист
2.2	Создание условия для творческой работы и для роста профессионального мастерства педагогов через курсовую переподготовку.	постоянно	Методист
2.3	Создание комфортных здоровьесберегающих условий для повышения профессионального мастерства через: -обеспечение оптимальной нагрузки; -совершенствование методической работы; -создание комфортных психологических условий; -формирование нового профессионального мышления.	2021-2025	МС, МО, педагоги
2.4	Совершенствование системы поощрения творчески, активно работающих сотрудников.	2021	Методист
2.5	Проведение проблемных тематических педсоветов	2021-2025	Методист
2.6	Освоение педагогическим коллективом и учащимися технологий развития социальной активности: · технологий проектной деятельности; · социально-игровых технологий;	2021-2025	Методист

	· технологий исследовательской деятельности; · технологий организации культурно-массовых мероприятий, · технологий работы с информацией и стационарными средствами массовой информации		
2.7	Включение в образовательную деятельность исследовательской и проектной работы	2022-2024	Педагоги
3. Изменение в системе здоровьесберегающей работы			
3.1	Разработка здоровьесберегающей модели образовательного процесса	2021-2023	Методист
3.2	Проведение лекториев, семинаров, круглых столов по ЗОЖ для педагогов, родителей и учащихся	постоянно	Методист
3.3	Организация здоровьесберегающей деятельности через занятия и воспитательные мероприятия	ежегодно	Методист, педагоги
4. Совершенствование воспитательного пространства станции			
4.1	Расширение системы дополнительного образования, совершенствование учебных планов и программ.	2021-2025	Директор
4.2	Создание банка социальных коллективных проектов, коллективных творческих дел	2022-2024	Методист
4.3	Создание наиболее благоприятных условий по удовлетворению потребностей личности в образовательной подготовке, получению знаний, необходимых для успешной самореализации и позитивной социализации.	2021-2025	Методист, педагоги
5. Создание условий развития информационного пространства станции			
5.1	Распространение Самообследования (публичного доклада) директора станции	Ежегодно	Директор
5.2	Взаимодействие станции и школ по организации внеурочной деятельности учащихся	2022	Директор
5.3	Диагностика уровня удовлетворенности родителей работой станции	Ежегодно	Методист
5.4	Взаимодействие со СМИ с целью информирования социума и популяризации опыта работы станции по всем направлениям Программы развития	постоянно	Методист
5.5	Обновление информации на сайте учреждения	2021-2025	Методист
6. Совершенствование материально-технического и финансового обеспечения образовательного процесса			
6.4	Систематизация работы над творческим развитием личности, уровнем воспитанности и здоровья учащихся	2021-2025	Методист

6.5	Укрепление учебно-материальной базы учебно-воспитательного процесса	2021-2025	Методист
6.6	Совершенствование качества системы образования путем создания методической копилки (наглядный, раздаточный, методический материал, методические пособия и другие интерактивные средства)	2021-2025	Методист

**Раздел 5. Механизм реализации программы развития
МБУ ДО «Станция юных натуралистов»**

Эффективность реализации Программы развития МБУ ДО «Станция юных натуралистов» Грайворонского района будет отслеживаться по следующим критериям и показателям:

Таблица 16

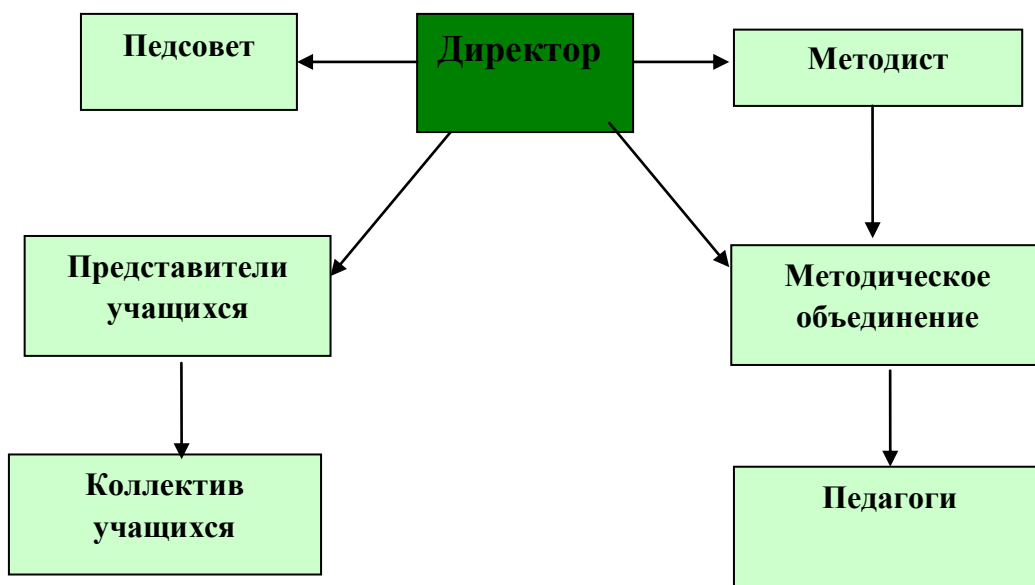
Критерии оценки	Показатели оценки
Повышение уровня профессионального мастерства педагога	Творческий рост всех участников образовательного процесса. Рост качества обученности учащихся. Рост числа педагогов, имеющих первую и высшую квалификационные категории. Рост активности педагогов, отслеживаемый через участие в семинарах, конференциях, публикации в печатных изданиях.
Повышение качества образования	Рост мотивации обучения учащихся. Рост результативности участия учащихся в районных, областных, всероссийских, международных олимпиадах, конкурсах, мероприятиях.
Позитивная социализация учащихся и выпускников	Уровень сформированности высокой самооценки у каждого учащегося. Устойчивая мотивация на здоровый образ жизни. Уровень сформированности ценностных и духовно-нравственных основ личности. Уровень сформированности коммуникативных навыков учащихся.
Управление деятельностью станции	Кадровым обеспечением; Программно-методическим обеспечением; Коллективом учащихся; Взаимодействием с партнерами; Взаимодействием с родителями; Материально-техническим обеспечением.
Эффективность организации деятельности станции	Удовлетворенность учащихся, родителей и педагогов результатами совместной деятельности. Компетентность педагогического состава. Взаимодействие с социальными партнерами. Конкурентоспособность станции. Традиции станции. Психолого-педагогический климат станции.

В осуществлении Программы развития участвуют администрация станции, члены педагогического коллектива, учащиеся, организации, заинтересованные в сотрудничестве.

Координацию реализации Программы развития по этапам осуществляет педагогический совет и представители от родителей учащихся

Структура управления реализацией Программы развития

(Схема 4).



Раздел 6. Ресурсное обеспечение Программы развития

МБУ ДО «Станция юных натуралистов»

Решение задач совершенствования материально-технической базы является необходимой основой для создания хороших условий для педагогов в их учебно-воспитательной работе, развития детей, привлечения родителей в образовательно-воспитательный процесс.

Необходимым ресурсным обеспечением программы Станции юных натуралистов

:

Нормативно – правовое обеспечение - заключение договоров с образовательными учреждениями района, на базе которых осуществляется реализация дополнительных общеобразовательных (общеразвивающих) программ; разработка внутренних локальных актов, внесение изменений и дополнений (при необходимости), связанных с реализацией Программы, в должностные обязанности педагогических и руководящих работников станции; разработка образовательной программы станции в условиях перехода к работе по единой методической теме **«Развитие исследовательской и проектной деятельности учащихся в рамках реализации системно-деятельностного подхода в учреждении дополнительного образования»**.

Программно – методическое обеспечение - формирование банка методических материалов по единой методической теме станции **«Системно-деятельностный подход как средство реализации исследовательской и проектной деятельности обучающихся в учреждении дополнительного образования»**; разработка новых дополнительных общеобразовательных (общеразвивающих) программ в соответствии с социальным заказом; проведение научно-практических и методических семинаров, конференций; издание методических материалов по единой методической теме станции.

Информационное обеспечение - совершенствование работы официального сайта, обеспечение открытости информации о деятельности станции для всех участников образовательного процесса, пополнение библиотечного фонда, распространение посредством выступлений, семинаров различного уровня, публикаций идей развития дополнительного образования детей в МБУ ДО «Станция юных натуралистов».

Кадровое обеспечение - повышение квалификации педагогических кадров через курсовую подготовку; повышение квалификации педагогических кадров по проведению диагностирования участников образовательного процесса по удовлетворённости образовательным процессом; проведение серии практико-ориентированных и теоретико-практических семинаров, консультаций по всем направлениям развития станции.

Механизм реализации данного направления – внедрение разнообразных форм повышения квалификации и профессионального общения, стимулирования оценки результатов профессионального творчества, социального значения профессиональных достижений педагогов Станции юных натуралистов

.

Организационное обеспечение - составление плана работы станции по единой методической теме **«Системно-деятельностный подход как средство реализации исследовательской и проектной деятельности обучающихся в учреждении дополнительного образования»**; составление ежегодных планов работы методического совета, Школы педагогического мастерства, методического объединения педагогов дополнительного образования, временной творческой группы; заключение договорных отношений с общеобразовательными учреждениями, на базе которых осуществляется

образовательная деятельность детских объединений станции; разработка и внедрение системы внутреннего контроля; проведение мониторинговых исследований образовательного и воспитательного процессов.

Мотивационное обеспечение - проведение мероприятий по повышению мотивации субъектов образовательного процесса в отношении инновационных преобразований (разъяснить необходимость преобразований, дать представление о целевых установках и конечном результате деятельности станции по реализации Программы).

Финансовое обеспечение - бюджетное финансирование, поиск новых внебюджетных источников финансирования.

Материально-техническое обеспечение - оснащение учебных кабинетов оргтехническими средствами, приобретение учебно-наглядные пособия, технических средств обучения, дидактического материала.

Раздел 7. Ожидаемый результат и оценка социально-экономической эффективности реализации Программы развития МБУ ДО «Станция юных натуралистов» Грайворонского района

7.1. Ожидаемые конечные результаты реализации Программы развития

В системе управления:

- осуществление поддержки единого информационного пространства системы дополнительного естественнонаучного образования детей в районе;
- создание современной информационно насыщенной образовательной среды с широким применением инновационных технологий, обеспечивающих качественные изменения в организации и содержании образовательного процесса, в качестве реализации дополнительных общеобразовательных (общеразвивающих) программ естественнонаучной и художественной направленности;
- вариативность направлений дополнительного образования;
- совершенствование материально-технического обеспечения (компьютерная техника для осуществления исследовательской деятельности учащихся с использованием информационных технологий, расширения взаимодействия педагогов с учащимися и их родителями в рамках образовательной деятельности).

В совершенствовании профессионального мастерства педагогического коллектива:

- наличие эффективных авторских разработок (методические рекомендации, программы, учебные пособия и т.д.) и деятельность по их распространению;
- внедрение дидактической модели формирования универсальных учебных действий на основе ключевых компетенций учащихся;
- повышение профессиональной компетентности педагогических работников, представление педагогического опыта на муниципальном, областном, всероссийском уровнях.

В организации образовательного процесса:

- обновлённое содержание образования (дополнительные общеобразовательные (общеразвивающие) программы с использованием системно-деятельностного и компетентностного подходов);
- увеличение количества дополнительных общеобразовательных (общеразвивающих) программ со сроком реализации больше 1 года;
- активное участие учащихся станции (в том числе детей младшей возрастной группы) в проектно-исследовательской деятельности;
- сохранение и развитие традиций станции.

**7.2. Система целевых индикаторов и показателей, характеризующих ход реализации Программы развития
МБУ ДО «Станция юных натуралистов» Грайворонского района 2021-2025 гг.**

Направление	Этапы развития	Задачи - действия (мероприятия)	Мониторинг (контрольно-измерительная, аналитическая)	Прогнозируемый результат
Эффективность деятельности Станции. Управление образовательным процессом.	2021-2025	1. Анализ эффективности деятельности МБУ ДО «Станция юных натуралистов»	Аналитическая оценка деятельности Станции.	Проблемно-ориентированный анализ
		2. Открытие новых объединений с учетом потребностей социума.	Анализ программ деятельности новых объединений.	Образовательные программы новых объединений.
		3. Информирование потребителей населения (образовательные учреждения района, отдельных учащихся, родителей) о направленностях деятельности Станция юных натуралистов	Анализ способов информирования потребителей.	Аналитическая справка.
		4. Исследование удовлетворенности потребителей образовательной деятельности Станции юных натуралистов	Анализ степени удовлетворенности учащихся, педагогов, родителей.	Справка по результатам исследования.
		5. Проведение мониторинга усвоения образовательных программ.	Анализ результатов мониторинга усвоения образовательных	Заключение по результатам мониторинга.
		6. Совершенствование системы внутриучрежденческого контроля.	Результативность контроля, ежегодный анализ.	Справки по результатам контроля
		7. Совершенствование материально-технической базы Станции юных натуралистов путем привлечения спонсорской помощи.	Анализ деятельности и связей Станции юных натуралистов (станции).	Договора с различными учреждениями и организациями.

	8. Осуществление консультационной помощи педагогам.	Мониторинг деятельности педагогов.	Консультации по вопросам образовательной деятельности.
	9. Провести экспертизу реализации образовательных программ.	Анализ результатов экспертизы.	Экспертное заключение.
	10. Продолжить внедрение педагогических технологий.	Анализ эффективности использования новых педагогических технологий.	МО. Банк данных.
2021-2025	1. Разработка системы диагностики образовательных потребностей учащихся.	Анализ программы диагностики образовательных потребностей учащихся.	Программа диагностики образовательных потребностей учащихся.
	3. Разработать план действия Станции юных натуралистов по реализации концепции развития станции.	Анализ плана действия по реализации Программы развития станции на 2021-2025 г.г.	План действия по реализации Программы развития Станции юных натуралистов
	4. Активизировать деятельность Станции юных натуралистов как координатора учреждений образования округа эколого-биологической направленности.	Анализ затруднений учреждений дополнительного образования.	Аналитическая справка.
	5. Пересмотреть структуру управления МБУ ДО «Станция юных натуралистов» .	Анализ и коррекция структуры управления.	Схема модернизированной структуры.
2021-2023	1. Введение в действие стратегической программы Станции юных натуралистов	Мониторинг реализации начального этапа стратегической программы.	Педсовет по реализации I этапа Программы развития станции.

	2. Разработать концепцию воспитательной системы Станции юных натуралистов	Анализ концепции воспитательной системы Станции юных натуралистов	Воспитательная система Станции юных натуралистов
	3. Разработать методические рекомендации по обобщению опыта работы педагогов, учреждений дополнительного образования (используя технологию и рекомендации регионального института ПКК).	Анализ методических рекомендаций.	Методические рекомендации по обобщению передового педагогического опыта.
	4. Продолжить внедрение новых образовательных технологий.	Анализ использования образовательных технологий.	Новые образовательные технологии. Пополнение банка данных.
	5. Разработка деятельности психологической службы.	Анализ программы психологической службы.	Программа деятельности психологической службы.
	6. Отследить результативность методической службы (внести коррективы в структуру).	Мониторинг деятельности методической службы.	Методический совет.
2024-2025	1. Провести экспертную оценку разработанных методических рекомендаций, пособий и другой методической продукции.	Анализ результатов экспертизы методической продукции.	Методический совет.
	2. Продолжить работу по более широкому внедрению мониторинга воспитанности учащихся.	Анализ результатов мониторинга.	Заключение по результатам мониторинга уровня воспитанности.

		3. Провести коррекцию системы взаимодействия Станции юных натуралистов с образовательными учреждениями района.	Анализ и внесение изменений в систему взаимодействия станции с образовательными учреждениями округа	МО.
		5. Представить публикации, методическую продукцию, дидактические материалы по всем направлениям работы Станции юных натуралистов для образовательных организаций.	Мониторинг научной деятельности Станции.	Публикации, методическая продукция, другие материалы.
		6. Провести самооценку: -управленческой деятельности МБУ ДО «Станция юных натуралистов»; -деятельности методической службы Станции юных натуралистов -учащихся; -педагогов.	Анализ деятельности.	Самооценка деятельности. Педагогический совет.
Повышение качества образования и методического обеспечения образовательного процесса	2022-2024	1. Разработать новые образовательные программы и модифицировать существующие (учет заказа потребителей).	Экспертиза, анализ, рецензирование новых программ.	Новые образовательные программы:
		2. Проведение диагностики профессиональной компетентности педагогов.	Анализ результатов диагностики.	Заключение по результатам диагностики.
		3. Совершенствование методического объединения. Привлечение педагогов к управлению Станцией юных натуралистов на уровне МО.	Анализ деятельности методической службы.	Методическое объединение.

4. Организация прохождения курсовой переподготовки работников Станции юных натуралистов	Контроль курсовой переподготовки работников.	Перспективный план. Отчеты на МО.
5. Изучение и внедрение в образовательный процесс новых педагогических технологий.	Анализ педагогических технологий. Разработка собственных модифицированных	Педагогический совет, семинары.
6. Создание портфолио для учащихся и пополнение портфолио педагогов.	Анализ портфолио.	Портфолио.
7. Повышать качественный уровень педагогических советов, семинаров, совещаний.	Мониторинг качества проведения педсоветов, семинаров и других мероприятий.	Аналитическая справка.
8. Организация социологического опроса, позволяющего определить тенденции социального заказа.	Анализ результатов опроса.	Заключение по результатам опроса.
9. Создание условий жизнедеятельности Станции юных натуралистов, необходимых и достаточных для его успешного функционирования.	Анализ условий жизнедеятельности МБУ Станции юных натуралистов	Аналитические отчеты (справки).
10. Осуществление контроля за обучением, посещаемостью занятий учащимися.	Мониторинг качества ведения занятий, уровня обученности и посещаемости.	Справка.
11. Проведение занятий с использованием технологии сотрудничества.	Анализ занятий, открытых занятий.	Открытые занятия. Взаимопосещение.

		12. Отслеживание эффективности работы с различными организациями всех типов и видов. Расширение связей с организациями, и в том числе, с общественными.	Анализ работы с организациями.	Справка. Заключение договоров.
		13. Обобщение актуального педагогического опыта.	Анализ опыта работы педагогов.	Банк данных, материалы по обобщению опыта работы.
		15. Совершенствование умений педагогов по проведению анализа и самоанализа деятельности, занятий, мероприятий.	Мониторинг различных видов анализа.	Занятия школы педагогического мастерства.
Создание среды, способствующей формированию креативной высоконравственной личности, способной к саморазвитию.	2021-2025	1. Диагностика личности, интеллектуальных способностей, креативности учащихся (поэтапно).	Анализ результатов диагностики.	Заключение по результатам диагностики.
		2. Создание условий для содействия развитию творческих способностей детей по всем направлениям деятельности станции.	Анализ воспитательных и образовательных планов.	Педсовет, МО.
		3. Ежегодно производить сравнительную оценку соответствия показателей результатов учащихся требованиям Модели выпускника.	Анализ уровня развития личности учащихся.	Аналитическая справка.
		4. Способствовать развитию творческого мышления обучающихся на занятиях объединений, реализующих программы всех направленностей.	Анализ занятий.	Открытые занятия. Обмен опытом.
		5. Создание условий для раскрытия творческого потенциала личности, которая обогащается духовно-нравственно, умственно и способной к саморазвитию.	Анализ условий.	Реализация логически взаимосвязанных этапов познания; -наглядно
		6. Профорientационная работа.	Анализ профорientационной работы.	Диагностика, экскурсии и т.д.

		7. Участие в олимпиадах, конкурсах, конференциях, выставках, акциях, операциях и	Анализ результатов.	Аналитическая справка.
	2021-2022	1. Редактировать систему мониторинга уровня достижений учащихся и внедрить в практику деятельности педагогов.	Мониторинг достижений.	Летопись достижений.
		2. Разработать критерии и показатели оценки достижений учащихся.	Анализ критериев и показателей оценки достижений.	Методический, педагогический советы.
Создание здоровьесберегающих условий обучающихся и педагогов МБУДО «Станция юных натуралистов»	2021-2025	1. Составление расписания занятий с учетом санитарно-эпидемиологических требований.	Анализ составления расписания.	Расписание занятий.
		2. Отслеживать состояние здоровья обучающихся, педагогов МБУ ДО «Станция юных натуралистов» .	Опрос, анализ документации, справки, беседы с медработниками.	Аналитическая справка.
		3. Развитие мотивации к здоровому образу жизни.	Мониторинг деятельности педагогов по развитию мотивации.	Мероприятия по планам педагогов. Аналитическая справка.
		4. Проведение занятий с учетом санитарно - эпидемиологических требований.	Анализ рекомендаций, занятий, собеседование.	Аналитическая справка.
		6. Проведение профилактических мероприятий по сохранению здоровья учащихся и работников Станции юных натуралистов	Мониторинг профилактических мероприятий.	Мероприятия по планам педагогов (тематические беседы, экскурсии и т.д.), санитарные книжки педагогов.

13. Мониторинг Программы развития МБУ ДО «Станция юных натуралистов»

Критерии	Показатели	Методика диагностирования (измерители)	Сроки диагностирования	Исполнители
Результативность образовательного процесса	Обновления содержания образовательного процесса	Анализ работы за год	По окончании каждого учебного года	Методист
	Рост числа обучающихся участвующих в реализации с проектов СЮН	Ежегодно по итогам учебного года	Июнь	Директор, методист
	Участие обучающихся в конкурсах и олимпиадах муниципального регионального и федерального этапов	Статистика ежегодно по итогам учебного года	Июнь	Директор, методист
	Количество выпускников поступивших в учебные заведения по профилю СЮН	Статистика ежегодно	Август	Методист
Результативность управленческой деятельности	Динамика сохранности контингента детей	Статистика по окончании полугодий	Декабрь Июнь	Методист
	Исполнительская дисциплина внутренняя и внешняя	Отсутствие нарушений трудовой и административной	Июнь	Директор
	Рост числа педагогов прошедших курсы повышения квалификации	Статистика	Июнь	Методист

	Использование бюджетных средств	Смета	Июнь	Директор
Удовлетворенность всех субъектов деятельности: детей, педагогов, родителей, партнеров.	<p>Степень удовлетворенности результатами деятельности</p> <p>Стабильность коллектива ученического и педагогического</p> <p>Уровень выполнения целей, принципов, приоритетов развития</p>	<p>Анкетирование уровня удовлетворенности на основании ежегодного мониторинга</p> <p>Ежегодно по результатам анализа работы учреждения</p>	<p>Сентябрь, май</p> <p>Июнь</p> <p>Июнь</p>	<p>Методист, пед. доп. образ.</p> <p>Методист, пед. доп. образ.</p> <p>Директор</p>

14. Ожидаемые результаты

Реализация Программы развития должна дать следующие результаты:

1. Расширение возможностей для творческого развития личности ребенка. Личностный рост обучающихся и педагогов, закрепленный в их творческих достижениях,

2. Обеспечение доступности, равных возможностей в получении дополнительного образования детей всеми жителями села.

3. Востребованность населением реализуемых программ дополнительного образования детей и удовлетворенность их спектром

4. Новое качество образовательного процесса:

- должно увеличиться количество учащихся, обучающихся в соответствии с современными требованиями

- увеличится доля педагогов, работающих в соответствии с современными требованиями;

- увеличится доля педагогов дополнительного образования, использующих новые образовательные технологии

5. Повышение эффективности системы управления в учреждении.

6. Улучшение качественного состава кадров МБУ ДО «СЮН».

7. Формирование привлекательного имиджа МБУ ДО «СЮН».

8. Положительная динамика роста количества детей и подростков вовлеченных в экологическую деятельность.

9. Удовлетворенность выпускников МБУ ДО «СЮН» уровнем полученного образования

10. Увеличение количества выпускников, поступивших в учебные заведения по профилю обучения.